



**АДМИНИСТРАЦИЯ МУНИЦИПАЛЬНОГО ОБРАЗОВАНИЯ
КОРЕНОВСКИЙ РАЙОН**

ПОСТАНОВЛЕНИЕ

от 19.05.2017

№ 569

г. Кореновск

Об утверждении административного регламента администрации муниципального образования Кореновский район по предоставлению муниципальной услуги «Предоставление в собственность земельных участков, находящихся в государственной или муниципальной собственности, гражданам для индивидуального жилищного строительства, ведения личного подсобного хозяйства в границах населенного пункта, садоводства, дачного хозяйства, гражданам и крестьянским (фермерским) хозяйствам для осуществления крестьянским (фермерским) хозяйством его деятельности»

В соответствии с Федеральными законами от 27 июля 2010 года № 210-ФЗ «Об организации предоставления государственных и муниципальных услуг», от 25 октября 2001 года № 137-ФЗ «О введении в действие Земельного кодекса Российской Федерации» администрация муниципального образования Кореновский район, п о с т а н о в л я е т:

1. Утвердить административный регламент администрации муниципального образования Кореновский район по предоставлению муниципальной услуги «Предоставление в собственность земельных участков, находящихся в государственной или муниципальной собственности, гражданам для индивидуального жилищного строительства, ведения личного подсобного хозяйства в границах населенного пункта, садоводства, дачного хозяйства, гражданам и крестьянским (фермерским) хозяйствам для осуществления крестьянским (фермерским) хозяйством его деятельности» (прилагается).

2. Отделу по делам СМИ и информационному сопровождению администрации муниципального образования Кореновский район (Диденко) опубликовать настоящее постановление в печатном средстве массовой информации и обеспечить его размещение на официальном сайте администрации муниципального образования Кореновский район в информационно – телекоммуникационной сети «Интернет».

3. Контроль за выполнением настоящего постановления возложить на заместителя главы муниципального образования Кореновский район Н.Г. Лысенко.

4. Настоящее постановление вступает в силу со дня его официального опубликования.

Глава
муниципального образования
Кореновский район

С.А. Голобородько

ПРИЛОЖЕНИЕ

УТВЕРЖДЕН
постановлением администрации
муниципального образования
Кореновский район
от 19.05.2017 № 569

АДМИНИСТРАТИВНЫЙ РЕГЛАМЕНТ

администрации муниципального образования Кореновский район по предоставлению муниципальной услуги «Предоставление в собственность земельных участков, находящихся в государственной или муниципальной собственности, гражданам для индивидуального жилищного строительства, ведения личного подсобного хозяйства в границах населенного пункта, садоводства, дачного хозяйства, гражданам и крестьянским (фермерским) хозяйствам для осуществления крестьянским (фермерским) хозяйством его деятельности»

Раздел I. ОБЩИЕ ПОЛОЖЕНИЯ

Подраздел 1.1. ПРЕДМЕТ РЕГУЛИРОВАНИЯ АДМИНИСТРАТИВНОГО РЕГЛАМЕНТА

1.1.1. Административный регламент администрации муниципального образования Кореновский район по предоставлению муниципальной услуги «Предоставление в собственность земельных участков, находящихся в государственной или муниципальной собственности, гражданам для индивидуального жилищного строительства, ведения личного подсобного хозяйства в границах населенного пункта, садоводства, дачного хозяйства, гражданам и крестьянским (фермерским) хозяйствам для осуществления крестьянским (фермерским) хозяйством его деятельности» (далее – Регламент) определяет стандарты, сроки и последовательность административных процедур (действий) по предоставлению администрацией муниципального образования Кореновский район муниципальной услуги «Предоставление в собственность земельных участков, находящихся в государственной или муниципальной собственности, гражданам для индивидуального жилищного строительства, ведения личного подсобного хозяйства в границах населенного пункта, садоводства, дачного хозяйства, гражданам и крестьянским

(фермерским) хозяйствам для осуществления крестьянским (фермерским) хозяйством его деятельности» (далее – муниципальная услуга).

1.1.2. Настоящий Регламент распространяется на правоотношения по предоставлению таких земельных участков в собственность (если не требуется образование или уточнение границ испрашиваемого земельного участка), расположенных на территории сельских поселений Кореновского района, государственная собственность на которые не разграничена или находящихся в муниципальной собственности муниципального образования Кореновский район, в соответствии со статьей 39.18 Земельного кодекса Российской Федерации.

1.1.3. Настоящий Регламент не распространяется на правоотношения по предоставлению земельных участков без проведения торгов на основании решений о предварительном согласовании предоставления земельного участка. Данные правоотношения регламентируются статьей 39.17 Земельного кодекса Российской Федерации, административным регламентом предоставления муниципальной услуги «Предоставление в собственность, аренду, безвозмездное пользование земельного участка, находящегося в государственной или муниципальной собственности, без проведения торгов».

Подраздел 1.2. КРУГ ЗАЯВИТЕЛЕЙ

1.2.1. Заявителями на получение муниципальной услуги (далее – заявители) являются:

- граждане Российской Федерации, в случае предоставления земельного участка для индивидуального жилищного строительства, ведения личного подсобного хозяйства в границах населенного пункта, садоводства, дачного хозяйства;

- граждане и крестьянские (фермерские) хозяйства, в случае предоставления земельного участка для осуществления крестьянским (фермерским) хозяйством его деятельности.

1.2.2. От имени заявителя с заявлением о предоставлении муниципальной услуги вправе обратиться их представители, наделенные соответствующими полномочиями.

1.2.3. В случае если для предоставления муниципальной услуги необходима обработка персональных данных лица, не являющегося заявителем, и если в соответствии с федеральным законом обработка таких персональных данных может осуществляться с согласия указанного лица, при обращении за получением муниципальной услуги заявитель дополнительно предоставляет документы, подтверждающие получение согласия указанного лица или его законного представителя на обработку персональных данных указанного лица. Документы, подтверждающие получение согласия, могут быть представлены в том числе в форме электронного документа. Действие настоящей части не распространяется на лиц, признанных безвестно отсутствующими, и на разыскиваемых лиц, место нахождения которых не установлено уполномоченным федеральным органом исполнительной власти. От имени

несовершеннолетних и лиц, признанных недееспособными, согласие на обработку данных дают их законные представители.

Подраздел 1.3. ТРЕБОВАНИЯ К ПОРЯДКУ ИНФОРМИРОВАНИЯ О ПРЕДОСТАВЛЕНИИ МУНИЦИПАЛЬНОЙ УСЛУГИ

1.3.1. Информирование о предоставлении муниципальной услуги осуществляется:

1.3.1.1. В администрации муниципального образования Кореновский район:

- в устной форме при личном обращении;
- с использованием телефонной связи;
- в форме электронного документа посредством направления на адрес электронной почты;
- по письменным обращениям.

1.3.1.2. В многофункциональном центре предоставления государственных и муниципальных услуг Краснодарского края (далее – МФЦ):

при личном обращении;
посредством интернет-сайта – <http://mfc.krasnodar.ru> – «Online-консультант», «Электронный консультант», «Виртуальная приемная».

1.3.1.3. Посредством размещения информации на официальном интернет-сайте администрации муниципального образования Кореновский район, адрес официального сайта <http://www.korenovsk.ru>.

1.3.1.4. Посредством размещения информации на едином портале государственных и муниципальных услуг (www.gosuslugi.ru) и (или) региональном портале государственных и муниципальных услуг Краснодарского края в информационно-телекоммуникационной сети «Интернет» <http://pgu.krasnodar.ru> (далее – Порталы).

1.3.1.5. Посредством размещения информационных стендов в муниципальном бюджетном учреждении "Кореновский районный многофункциональный центр по предоставлению государственных и муниципальных услуг" (далее МБУ «МФЦ») и уполномоченном органе.

1.3.1.6. Посредством телефонной связи Call-центра (горячая линия): 8 800 1000- 900.

1.3.2. Консультирование по вопросам предоставления муниципальной услуги осуществляется бесплатно.

Специалист, осуществляющий консультирование (посредством телефона или лично) по вопросам предоставления муниципальной услуги, должен корректно и внимательно относиться к заявителям.

При консультировании по телефону специалист должен назвать свою фамилию, имя и отчество, должность, а затем в вежливой форме четко и подробно проинформировать обратившегося по интересующим его вопросам.

Если специалист не может ответить на вопрос самостоятельно, либо подготовка ответа требует продолжительного времени, он может предложить обратившемуся обратиться письменно, либо назначить другое удобное для

заинтересованного лица время для получения информации.

Рекомендуемое время для телефонного разговора – не более 10 минут, личного устного информирования – не более 20 минут.

Индивидуальное письменное информирование (по электронной почте) осуществляется путем направления электронного письма на адрес электронной почты заявителя и должно содержать четкий ответ на поставленные вопросы.

Индивидуальное письменное информирование (по почте) осуществляется путем направления письма на почтовый адрес заявителя и должно содержать четкий ответ на поставленные вопросы.

1.3.3. Информационные стенды, размещенные в МФЦ и уполномоченном органе, должны содержать:

режим работы, адреса уполномоченного органа и МФЦ;

адрес официального интернет-портала администрации (указать наименование администрации согласно Уставу), адрес электронной почты уполномоченного органа;

почтовые адреса, телефоны, фамилии руководителей МФЦ и уполномоченного органа;

порядок получения консультаций о предоставлении муниципальной услуги;

порядок и сроки предоставления муниципальной услуги;

образцы заявлений о предоставлении муниципальной услуги и образцы заполнения таких заявлений;

перечень документов, необходимых для предоставления муниципальной услуги;

основания для отказа в приеме документов о предоставлении муниципальной услуги;

основания для отказа в предоставлении муниципальной услуги;

досудебный (внесудебный) порядок обжалования решений и действий (бездействия) уполномоченного органа, а также должностных лиц и муниципальных служащих;

иную информацию, необходимую для получения муниципальной услуги.

Такая же информация размещается на официальном интернет-портале администрации муниципального образования Кореновский район и на сайте МФЦ.

1.3.4. Информация о местонахождении и графике работы, справочных телефонах уполномоченного органа, МФЦ:

1.3.4.1. Уполномоченный орган расположен по адресу:

353180, Кореновский район,

г. Кореновск, ул. Красная, 41, каб. 18

электронный адрес: zematdel.koren@yandex.ru.

Справочные телефоны уполномоченного органа: 8(86142)42114; 8(86142)41906.

График работы уполномоченного органа: понедельник – четверг с 09.00 до 18.00, перерыв с 13.00 до 14.00, пятница с 09.00 до 17.00, перерыв с 13.00 до 14.00, суббота и воскресенье – выходные.

Адрес сайта - <http://www.korenovsk.ru>.

1.3.4.2. Муниципальное бюджетное учреждение "Кореновский районный многофункциональный центр по предоставлению государственных и муниципальных услуг" по адресу: 353180, г. Кореновск, ул. Ленина, 128.

График работы:

понедельник - вторник с 8-00 часов по 18- 00 часов;

среда с 8-00 часов по 20-00 часов;

четверг, пятница с 08-00 часов по 18-00 часов;

суббота – с 9 -00 часов по 13-00 часов.

Выходной день:

воскресенье.

В случае изменения указанных графиков, а также контактных телефонов и электронных адресов в Регламент вносятся соответствующие изменения, информация об изменении также размещается в установленном порядке на официальном интернет-сайте администрации муниципального образования Кореновский район, на Порталах.

Информация о местонахождении и графике работы, справочных телефонах, официальном сайте МФЦ размещаются на Порталах и муниципальных услуг Краснодарского края в информационно-телекоммуникационной сети «Интернет» - <http://www.e-mfc.ru>.

Раздел II. СТАНДАРТ ПРЕДОСТАВЛЕНИЯ МУНИЦИПАЛЬНОЙ УСЛУГИ

Подраздел 2.1. НАИМЕНОВАНИЕ МУНИЦИПАЛЬНОЙ УСЛУГИ

Наименование муниципальной услуги – «Предоставление в собственность земельных участков, находящихся в государственной или муниципальной собственности, гражданам для индивидуального жилищного строительства, ведения личного подсобного хозяйства в границах населенного пункта, садоводства, дачного хозяйства, гражданам и крестьянским (фермерским) хозяйствам для осуществления крестьянским (фермерским) хозяйством его деятельности».

Подраздел 2.2. НАИМЕНОВАНИЕ ОРГАНА, ПРЕДОСТАВЛЯЮЩЕГО МУНИЦИПАЛЬНУЮ УСЛУГУ

2.2.1. Предоставление муниципальной услуги осуществляется администрацией муниципального образования Кореновский район через управление земельных и имущественных отношений администрации муниципального образования Кореновский район (далее — уполномоченный орган).

2.2.2. В предоставлении муниципальной услуги участвуют: уполномоченный орган, МФЦ.

2.2.3. В процессе предоставления муниципальной услуги

уполномоченный орган взаимодействует с:

- Кореновским отделом Управления Росреестра по Краснодарскому краю;
- территориальным отделом №4 филиала Федерального государственного бюджетного учреждения «Федеральная кадастровая палата Федеральной службы государственной регистрации, кадастра и картографии» по Краснодарскому краю;
- межрайонной инспекцией ФНС России № 14 по Краснодарскому краю;
- отделом архитектуры и градостроительства администрации муниципального образования Кореновский район.

2.2.4. В соответствии с пунктом 3 части 1 статьи 7 Федерального закона от 27.07.2010 года № 210-ФЗ «Об организации предоставления государственных и муниципальных услуг», органам, предоставляющим муниципальные услуги, установлен запрет требовать от заявителя осуществления иных действий, в том числе согласований, необходимых для получения муниципальной услуги и связанных с обращением в иные органы местного самоуправления, государственные органы, организации, за исключением получения услуг, включенных в перечень услуг, которые являются необходимыми и обязательными для предоставления муниципальных услуг, утвержденный решением представительного органа местного самоуправления.

Подраздел 2.3. ОПИСАНИЕ РЕЗУЛЬТАТА ПРЕДОСТАВЛЕНИЯ МУНИЦИПАЛЬНОЙ УСЛУГИ

Результатом предоставления муниципальной услуги являются:

- проект договора купли-продажи земельного участка;
- решение об отказе в предоставлении земельного участка - постановление администрации муниципального образования Кореновский район об отказе в предоставлении земельного участка без проведения аукциона;
- решение об отказе в предоставлении муниципальной услуги - письмо администрации муниципального образования Кореновский район об отказе в предоставлении земельного участка с указанием оснований отказа.

Подраздел 2.4. СРОК ПРЕДОСТАВЛЕНИЯ МУНИЦИПАЛЬНОЙ УСЛУГИ, В ТОМ ЧИСЛЕ С УЧЕТОМ НЕОБХОДИМОСТИ ОБРАЩЕНИЯ В ОРГАНИЗАЦИИ, УЧАСТВУЮЩИЕ В ПРЕДОСТАВЛЕНИИ МУНИЦИПАЛЬНОЙ УСЛУГИ, СРОК ПРИОСТАНОВЛЕНИЯ ПРЕДОСТАВЛЕНИЯ МУНИЦИПАЛЬНОЙ УСЛУГИ, СРОК ВЫДАЧИ ДОКУМЕНТОВ, ЯВЛЯЮЩИХСЯ РЕЗУЛЬТАТОМ ПРЕДОСТАВЛЕНИЯ МУНИЦИПАЛЬНОЙ УСЛУГИ

2.4.1. Сроки предоставления муниципальной услуги:

2.4.1.1. Принятие решения об отказе в предоставлении земельного участка – не более 30 дней со дня принятия заявления и прилагаемых к нему документов.

2.4.1.2. Опубликование извещения о предоставлении земельного участка

для указанных целей в порядке, установленном для официального опубликования (обнародования) муниципальных правовых актов уставом муниципального образования, по месту нахождения земельного участка и размещение извещения на официальном сайте, а также на официальном сайте администрации муниципального образования Кореновский район в информационно-телекоммуникационной сети "Интернет" – в срок, не превышающий 30 дней с даты поступления заявления и прилагаемых к нему документов.

2.4.1.3. Принятие решения о предоставлении земельного участка и направление заявителю проекта договора купли-продажи земельного участка – не более 60 дней со дня опубликования Извещения.

2.4.1.4. Принятие решения об отказе в предоставлении земельного участка без проведения аукциона лицу, обратившемуся с заявлением о предоставлении земельного участка и о проведении аукциона по продаже земельного участка – не более 7 дней со дня поступления заявления от иного гражданина, крестьянского (фермерского) хозяйства о намерении участвовать в аукционе, поданного в течение 30 дней со дня опубликования Извещения.

2.4.2. Срок приостановления предоставления муниципальной услуги законодательством не предусмотрен.

Подраздел 2.5. ПЕРЕЧЕНЬ НОРМАТИВНЫХ ПРАВОВЫХ АКТОВ, РЕГУЛИРУЮЩИХ ОТНОШЕНИЯ, ВОЗНИКАЮЩИЕ В СВЯЗИ С ПРЕДОСТАВЛЕНИЕМ МУНИЦИПАЛЬНОЙ УСЛУГИ

Предоставление администрацией муниципального образования Кореновский район муниципальной услуги осуществляется в соответствии со следующими нормативными правовыми актами:

Конституцией Российской Федерации, принята на всенародном голосовании 12 декабря 1993 года (текст опубликован в газете «Российская газета» от 25 декабря 1993 года № 237);

Земельным кодексом Российской Федерации от 25 октября 2001 года N 136-ФЗ (текст опубликован в газете «Российская газета» от 30 октября 2001 года № 211-212, газете «Парламентская газета» от 30 октября 2001 года № 204-205, Собрании законодательства Российской Федерации от 29 октября 2001 года № 44 ст. 4147);

Федеральным законом от 25 октября 2001 года № 137-ФЗ «О введении в действие Земельного кодекса Российской Федерации» (текст опубликован в газете «Российская газета» от 30 октября 2001 года № 211-212, газете «Парламентская газета» от 30 октября 2001 года № 204-205, Собрании законодательства Российской Федерации от 29 октября 2001 года № 44 ст. 4148);

Федеральным законом от 7 июля 2003 года № 112-ФЗ «О личном подсобном хозяйстве» (текст опубликован в газете «Парламентская газета» от 10 июля 2003 года № 124 – 125, газете «Российская газета» от 10 июля 2003 года № 135, Собрании законодательства Российской Федерации от 14 июля

2003 года № 28);

Федеральным законом от 27 июля 2010 года № 210-ФЗ «Об организации предоставления государственных и муниципальных услуг» (текст опубликован в газете «Российская газета» от 30 июля 2010 года № 168, Собрании законодательства Российской Федерации от 2 августа 2010 года № 31 ст. 4179);

Федеральным законом от 6 октября 2003 года № 131-ФЗ «Об общих принципах организации местного самоуправления в Российской Федерации» (текст опубликован в газете «Российская газета» от 8 октября 2003 года № 202, газете «Парламентская газета» от 8 октября 2003 года № 186, Собрании законодательства Российской Федерации от 6 октября 2003 года № 40 ст. 3822);

Федеральным законом от 13 июля 2015 года № 218-ФЗ «О государственной регистрации недвижимости» (текст Федерального закона опубликован на "Официальном интернет-портале правовой информации" (www.pravo.gov.ru) 14 июля 2015 г., в "Российской газете" от 17 июля 2015 г. N 156, в Собрании законодательства Российской Федерации от 20 июля 2015 г. N 29 (часть I) ст. 4344);

Федеральным законом от 6 апреля 2011 года № 63-ФЗ «Об электронной подписи» («Собрание законодательства Российской Федерации», 11 апреля 2011 года, № 15, ст. 2036);

Федеральным законом от 24 июля 2002 года № 101-ФЗ «Об обороте земель сельскохозяйственного назначения» («Парламентская газета» № 140-141, 27 июля 2002 года, «Российская газета», № 137, 27 июля 2002 года, «Собрание законодательства РФ», 29 июля 2002 года, № 30, ст. 3018);

Федеральным законом от 27 июля 2006 года № 152-ФЗ «О персональных данных» («Российская газета», № 165, 29 июля 2006 года; «Собрание законодательства Российской Федерации», 31 июля 2006 года, № 31 (1 часть), страница 3451; «Парламентская газета», № 126 - 127, 3 августа 2006 года);

Постановлением Правительства РФ от 25 июня 2012 года № 634 «О видах электронной подписи, использование которых допускается при обращении за получением государственных и муниципальных услуг» («Российская газета», № 148, 02.07.2012, «Собрание законодательства РФ», 2 июля 2012, № 27, ст. 3744);

Постановлением Правительства Российской Федерации от 20 ноября 2012 года № 1198 «О федеральной государственной информационной системе, обеспечивающей процесс досудебного, (внесудебного) обжалования решений и действий (бездействия), совершенных при предоставлении государственных и муниципальных услуг» («Российская газета», от 23 ноября 2012 года № 271, в Собрании законодательства Российской Федерации от 26 ноября 2012 года № 48 ст. 6706);

Постановлением Правительства Российской Федерации от 25 августа 2012 года № 852 «Об утверждении Правил использования усиленной квалифицированной электронной подписи при обращении за получением государственных и муниципальных услуг и о внесении изменения в Правила разработки и утверждения административных регламентов предоставления государственных услуг» («Собрание законодательства РФ», 03 сентября 2012,

№ 36, ст. 4903, «Российская газета», № 200, 31 августа 2012);

Постановлением Правительства РФ от 26 марта 2016 года № 236 «О требованиях к предоставлению в электронной форме государственных и муниципальных услуг» ("Официальный интернет-сайт правовой информации" (www.pravo.gov.ru) 5 апреля 2016 года, «Российская газета» от 8 апреля 2016 года № 75, Собрание законодательства Российской Федерации от 11 апреля 2016 года № 15 ст. 2084); Приказом Министерства экономического развития Российской Федерации от 12 января 2015 года № 1 «Об утверждении перечня документов, подтверждающих право заявителя на приобретение земельного участка без проведения торгов» (текст опубликован на официальном интернет-сайте правовой информации <http://www.pravo.gov.ru> 28 февраля 2015 года);

Приказом Министерства экономического развития Российской Федерации от 12 января 2015 года № 1 «Об утверждении перечня документов, подтверждающих право заявителя на приобретение земельного участка без проведения торгов» (текст опубликован на официальном интернет-сайте правовой информации <http://www.pravo.gov.ru> 28 февраля 2015 года);

Приказом Министерства экономического развития Российской Федерации от 14 января 2015 года № 7 «Об утверждении порядка и способов подачи заявлений об утверждении схемы расположения земельного участка или земельных участков на кадастровом плане территории, заявления о проведении аукциона по продаже земельного участка, находящегося в государственной или муниципальной собственности, или аукциона на право заключения договора купли-продажи земельного участка, находящегося в государственной или муниципальной собственности, заявления о предварительном согласовании предоставления земельного участка, находящегося в государственной или муниципальной собственности, заявления о предоставлении земельного участка, находящегося в государственной или муниципальной собственности, и заявления о перераспределении земель и (или) земельных участков, находящихся в государственной или муниципальной собственности, и земельных участков, находящихся в частной собственности, в форме электронных документов с использованием информационно-телекоммуникационной сети «Интернет», а также требований к их формату» (текст опубликован на официальном интернет-сайте правовой информации <http://www.pravo.gov.ru> 27 февраля 2015 года);

Законом Краснодарского края от 5 ноября 2002 года № 532-КЗ «Об основах регулирования земельных отношений в Краснодарском крае» (текст опубликован в газете «Кубанские новости» от 14 ноября 2002 года № 240, Информационном бюллетене Законодательного Собрания Краснодарского края от 18 ноября 2002 года № 40 (70));

Законом Краснодарского края от 2 марта 2012 года № 2446-КЗ «Об отдельных вопросах организации предоставления государственных и муниципальных услуг на территории Краснодарского края» («Кубанские новости» от 5 марта 2011 года № 35);

Решением Совета муниципального образования Кореновский район от 21 декабря 2016 года № 174 «Об утверждении порядка распоряжения земельными

участками на территории сельских поселений муниципального образования Кореновский район, государственная собственность на которые не разграничена, а также земельными участками, находящимися в муниципальной собственности муниципального образования Кореновский район» (текст опубликован в Вестнике органов местного самоуправления муниципального образования Кореновский район от 28 декабря 2016 года № 29 (153));

Уставом муниципального образования Кореновский район, текст опубликован в Вестнике органов местного самоуправления муниципального образования Кореновский район от 29 марта 2016 года № 7 (131);

Постановлением администрации муниципального образования Кореновский район 31 августа 2016 года № 880 «О переименовании Отдела имущественных отношений администрации муниципального образования Кореновский район и утверждении Положения об управлении земельными и имущественными отношениями администрации муниципального образования Кореновский район администрации муниципального образования Кореновский район» (с изменениями от 09 января 2017 года № 2), размещено на сайте администрации муниципального образования Кореновский район: <http://korenovsk.ru>;

Постановлением администрации муниципального образования Кореновский район от 20 апреля 2011 года № 1082 «Об утверждении порядка разработки и утверждения администрацией муниципального образования Кореновский район административных регламентов исполнения муниципальных функций и предоставления муниципальных услуг» (текст опубликован в "Вестнике органов местного самоуправления муниципального образования Кореновский район", N 4 от 06.05.2011);

Постановлением администрации муниципального образования Кореновский район от 01 ноября 2016 года № 1131 «Об утверждении порядка определения цены земельных участков, находящихся в муниципальной собственности муниципального образования Кореновский район, при заключении договоров купли-продажи земельных участков без проведения торгов», (текст опубликован в Вестнике органов местного самоуправления муниципального образования Кореновский район от 3 ноября 2016 года № 25 (149)).

**Подраздел 2.6. ИСЧЕРПЫВАЮЩИЙ ПЕРЕЧЕНЬ ДОКУМЕНТОВ,
НЕОБХОДИМЫХ В СООТВЕТСТВИИ С НОРМАТИВНЫМИ
ПРАВОВЫМИ АКТАМИ ДЛЯ ПРЕДОСТАВЛЕНИЯ
МУНИЦИПАЛЬНОЙ УСЛУГИ И УСЛУГ, КОТОРЫЕ ЯВЛЯЮТСЯ
НЕОБХОДИМЫМИ И ОБЯЗАТЕЛЬНЫМИ ДЛЯ ПРЕДОСТАВЛЕНИЯ
МУНИЦИПАЛЬНОЙ УСЛУГИ, ПОДЛЕЖАЩИХ ПРЕДСТАВЛЕНИЮ
ЗАЯВИТЕЛЕМ, СПОСОБЫ ИХ ПОЛУЧЕНИЯ ЗАЯВИТЕЛЕМ, В ТОМ
ЧИСЛЕ В ЭЛЕКТРОННОЙ ФОРМЕ, ПОРЯДОК ИХ ПРЕДСТАВЛЕНИЯ**

2.6.1. Для получения муниципальной услуги заявителем представляются следующие документы:

- 1) Заявление о предоставлении земельного участка (по форме согласно

приложению № 1 или №2 к Регламенту).

В заявлении указывается:

- фамилия, имя, отчество, место жительства заявителя и реквизиты документа, удостоверяющего личность заявителя (для гражданина);
- наименование и место нахождения заявителя (для крестьянского (фермерского) хозяйства), а также государственный регистрационный номер записи о государственной регистрации крестьянского (фермерского) хозяйства в Едином государственном реестре юридических лиц, идентификационный номер налогоплательщика;
- кадастровый номер испрашиваемого земельного участка;
- основание предоставления земельного участка без проведения торгов из числа предусмотренных пунктом 2 статьи 39.3, статьей 39.5, пунктом 2 статьи 39.6 или пунктом 2 статьи 39.10 Земельного кодекса Российской Федерации оснований;
- вид права, на котором заявитель желает приобрести земельный участок, если предоставление земельного участка возможно на нескольких видах прав;
- цель использования земельного участка;
- реквизиты решения об изъятии земельного участка для государственных или муниципальных нужд в случае, если земельный участок предоставляется взамен земельного участка, изымаемого для государственных или муниципальных нужд;
- реквизиты решения об утверждении документа территориального планирования и (или) проекта планировки территории в случае, если земельный участок предоставляется для размещения объектов, предусмотренных указанными документом и (или) проектом;
- почтовый адрес и (или) адрес электронной почты для связи с заявителем.

Образец заполнения заявления представлен в приложении № 3 или №4 к Регламенту.

Заявление о предоставлении муниципальной услуги расценивается одновременно как заявление на получение муниципальной услуги по информированию, приему и выдаче документов заявителю в МФЦ и уполномоченном органе, а также его согласие на обработку персональных данных в соответствии с Федеральным законом Российской Федерации от 27 июля 2006 года № 152-ФЗ «О персональных данных».

2) Документ, подтверждающий полномочия представителя заявителя, в случае, если с заявлением о предоставлении земельного участка обращается представитель заявителя;

3) Копия документа, удостоверяющего личность заявителя, являющегося физическим лицом, либо личность представителя физического или крестьянского (фермерского) хозяйства.

Подраздел 2.7. ИСЧЕРПЫВАЮЩИЙ ПЕРЕЧЕНЬ ДОКУМЕНТОВ, НЕОБХОДИМЫХ В СООТВЕТСТВИИ С НОРМАТИВНЫМИ ПРАВОВЫМИ АКТАМИ ДЛЯ ПРЕДОСТАВЛЕНИЯ

**МУНИЦИПАЛЬНОЙ УСЛУГИ, КОТОРЫЕ НАХОДЯТСЯ В
РАСПОРЯЖЕНИИ ГОСУДАРСТВЕННЫХ ОРГАНОВ, ОРГАНОВ
МЕСТНОГО САМОУПРАВЛЕНИЯ МУНИЦИПАЛЬНЫХ
ОБРАЗОВАНИЙ КРАСНОДАРСКОГО КРАЯ И ИНЫХ ОРГАНОВ,
УЧАСТВУЮЩИХ В ПРЕДОСТАВЛЕНИИ ГОСУДАРСТВЕННЫХ ИЛИ
МУНИЦИПАЛЬНЫХ УСЛУГ, И КОТОРЫЕ ЗАЯВИТЕЛЬ ВПРАВЕ
ПРЕДСТАВИТЬ, А ТАКЖЕ СПОСОБЫ ИХ ПОЛУЧЕНИЯ ЗАЯВИТЕЛЯМИ, В
ТОМ ЧИСЛЕ В ЭЛЕКТРОННОЙ ФОРМЕ, ПОРЯДОК ИХ ПРЕДСТАВЛЕНИЯ**

2.7.1. Документы, необходимые для предоставления муниципальной услуги, находящиеся в распоряжении государственных органов, органов местного самоуправления муниципальных образований Краснодарского края и иных органов, участвующих в предоставлении государственных или муниципальных услуг, и которые заявитель вправе представить:

1) Выписка из ЕГРН на приобретаемый земельный участок или уведомление об отсутствии в ЕГРН запрашиваемых сведений о зарегистрированных правах на указанный земельный участок.

2) Выписка из Единого государственного реестра индивидуальных предпринимателей в случае, если заявителем является крестьянское (фермерское) хозяйство.

Подраздел 2.8. УКАЗАНИЕ НА ЗАПРЕТ ТРЕБОВАТЬ ОТ ЗАЯВИТЕЛЯ

2.8. От заявителя запрещено требовать представления документов и информации или осуществления действий, которые не предусмотрены нормативными правовыми актами, регулирующими отношения, возникшие в связи с предоставлением муниципальной услуги.

Запрещено требовать представления документов и информации, которые в соответствии с нормативными правовыми актами Российской Федерации, нормативными правовыми актами Краснодарского края и муниципальными актами находятся в распоряжении государственных органов, органов местного самоуправления и (или) подведомственных государственным органам и органам местного самоуправления организаций, участвующих в предоставлении государственных или муниципальных услуг.

**Подраздел 2.9. ИСЧЕРПЫВАЮЩИЙ ПЕРЕЧЕНЬ ОСНОВАНИЙ ДЛЯ
ОТКАЗА В ПРИЕМЕ ДОКУМЕНТОВ, НЕОБХОДИМЫХ ДЛЯ
ПРЕДОСТАВЛЕНИЯ МУНИЦИПАЛЬНОЙ УСЛУГИ**

2.9.1. Основанием для отказа в приеме документов, необходимых для предоставления муниципальной услуги, является:

предоставление не в полном объеме документов, указанных в п. 2.6.1. Регламента;

представление заявителем документов, имеющих повреждения и наличие исправлений, не позволяющих однозначно истолковать их содержание; не

содержащих обратного адреса, подписи, печати (при наличии); несоблюдение установленных законом условий признания действительности электронной подписи.

2.9.2. О наличии основания для отказа в приеме документов заявителя информирует работник уполномоченного органа либо МФЦ, ответственный за прием документов, объясняет заявителю содержание выявленных недостатков в представленных документах и предлагает принять меры по их устранению.

Уведомление об отказе в приеме документов, необходимых для предоставления муниципальной услуги, по требованию заявителя подписывается работником МФЦ, должностным лицом уполномоченного органа и выдается заявителю с указанием причин отказа не позднее одного рабочего дня со дня обращения заявителя за получением муниципальной услуги.

Не может быть отказано заявителю в приеме дополнительных документов при наличии намерения их сдать.

2.9.3. Не допускается отказ в приеме заявления и иных документов, необходимых для предоставления муниципальной услуги, в случае, если заявление и документы, необходимые для предоставления муниципальной услуги, поданы в соответствии с информацией о сроках и порядке предоставления муниципальной услуги, опубликованной на Порталах.

2.9.4. Отказ в приеме документов, необходимых для предоставления муниципальной услуги, не препятствует повторному обращению после устранения причины, послужившей основанием для отказа.

Подраздел 2.10. ИСЧЕРПЫВАЮЩИЙ ПЕРЕЧЕНЬ ОСНОВАНИЙ ДЛЯ ПРИОСТАНОВЛЕНИЯ ИЛИ ОТКАЗА В ПРЕДОСТАВЛЕНИИ МУНИЦИПАЛЬНОЙ УСЛУГИ

2.10.1. Оснований для приостановления предоставления муниципальной услуги законодательством Российской Федерации не предусмотрено.

2.10.2. Основания для отказа в предоставлении муниципальной услуги:

1). С заявлением о предоставлении земельного участка обратилось лицо, которое в соответствии с земельным законодательством не имеет права на приобретение земельного участка без проведения торгов.

2). Указанный в заявлении о предоставлении земельного участка земельный участок предоставлен на праве постоянного (бессрочного) пользования, безвозмездного пользования, пожизненного наследуемого владения или аренды, за исключением случаев, если с заявлением о предоставлении земельного участка обратился обладатель данных прав или подано заявление о предоставлении земельного участка в соответствии с подпунктом 10 пункта 2 статьи 39.10 Земельного кодекса Российской Федерации.

3). Указанный в заявлении о предоставлении земельного участка земельный участок предоставлен некоммерческой организации, созданной гражданами, для ведения огородничества, садоводства, дачного хозяйства или

комплексного освоения территории в целях индивидуального жилищного строительства, за исключением случаев обращения с заявлением члена этой некоммерческой организации либо этой некоммерческой организации, если земельный участок относится к имуществу общего пользования.

4). На указанном в заявлении о предоставлении земельного участка земельном участке расположены здание, сооружение, объект незавершенного строительства, принадлежащие гражданам или юридическим лицам, за исключением случаев, если сооружение (в том числе сооружение, строительство которого не завершено) размещается на земельном участке на условиях сервитута или на земельном участке размещен объект, предусмотренный пунктом 3 статьи 39.36 Земельного кодекса, и это не препятствует использованию земельного участка в соответствии с его разрешенным использованием либо с заявлением о предоставлении земельного участка обратился собственник этих здания, сооружения, помещений в них, этого объекта незавершенного строительства.

5). На указанном в заявлении о предоставлении земельного участка земельном участке расположены здание, сооружение, объект незавершенного строительства, находящиеся в муниципальной собственности, за исключением случаев, если сооружение (в том числе сооружение, строительство которого не завершено) размещается на земельном участке на условиях сервитута или с заявлением о предоставлении земельного участка обратился правообладатель этих здания, сооружения, помещений в них, этого объекта незавершенного строительства.

6). Указанный в заявлении о предоставлении земельного участка земельный участок является изъятым из оборота или ограниченным в обороте и его предоставление не допускается на праве, указанном в заявлении о предоставлении земельного участка.

7). Указанный в заявлении о предоставлении земельного участка земельный участок является зарезервированным для государственных или муниципальных нужд в случае, если заявитель обратился с заявлением о предоставлении земельного участка в собственность, постоянное (бессрочное) пользование или с заявлением о предоставлении земельного участка в аренду, безвозмездное пользование на срок, превышающий срок действия решения о резервировании земельного участка, за исключением случая предоставления земельного участка для целей резервирования.

8). Указанный в заявлении о предоставлении земельного участка земельный участок расположен в границах территории, в отношении которой с другим лицом заключен договор о развитии застроенной территории, за исключением случаев, если с заявлением о предоставлении земельного участка обратился собственник здания, сооружения, помещений в них, объекта незавершенного строительства, расположенных на таком земельном участке, или правообладатель такого земельного участка.

9). Указанный в заявлении о предоставлении земельного участка земельный участок расположен в границах территории, в отношении которой с другим лицом заключен договор о развитии застроенной территории, или

земельный участок образован из земельного участка, в отношении которого с другим лицом заключен договор о комплексном освоении территории, за исключением случаев, если такой земельный участок предназначен для размещения объектов федерального значения, объектов регионального значения или объектов местного значения и с заявлением о предоставлении такого земельного участка обратилось лицо, уполномоченное на строительство указанных объектов.

10). Указанный в заявлении о предоставлении земельного участка земельный участок образован из земельного участка, в отношении которого заключен договор о комплексном освоении территории или договор о развитии застроенной территории, и в соответствии с утвержденной документацией по планировке территории предназначен для размещения объектов федерального значения, объектов регионального значения или объектов местного значения, за исключением случаев, если с заявлением о предоставлении в аренду земельного участка обратилось лицо, с которым заключен договор о комплексном освоении территории или договор о развитии застроенной территории, предусматривающие обязательство данного лица по строительству указанных объектов.

11). Указанный в заявлении о предоставлении земельного участка земельный участок является предметом аукциона, извещение о проведении которого размещено в соответствии с пунктом 19 статьи 39.11 Земельного кодекса.

12). В отношении земельного участка, указанного в заявлении о его предоставлении, поступило предусмотренное подпунктом 6 пункта 4 статьи 39.11 Земельного кодекса заявление о проведении аукциона по его продаже или аукциона на право заключения договора его аренды при условии, что такой земельный участок образован в соответствии с подпунктом 4 пункта 4 статьи 39.11 Земельного кодекса и уполномоченным органом не принято решение об отказе в проведении этого аукциона по основаниям, предусмотренным пунктом 8 статьи 39.11 Земельного кодекса.

13). В отношении земельного участка, указанного в заявлении о его предоставлении, опубликовано и размещено в соответствии с подпунктом 1 пункта 1 статьи 39.18 Земельного кодекса извещение о предоставлении земельного участка для индивидуального жилищного строительства, ведения личного подсобного хозяйства, садоводства, дачного хозяйства или осуществления крестьянским (фермерским) хозяйством его деятельности.

14). Разрешенное использование земельного участка не соответствует целям использования такого земельного участка, указанным в заявлении о предоставлении земельного участка, за исключением случаев размещения линейного объекта в соответствии с утвержденным проектом планировки территории.

15). Испрашиваемый земельный участок не включен в утвержденный в установленном Правительством Российской Федерации порядке перечень земельных участков, предоставленных для нужд обороны и безопасности и временно не используемых для указанных нужд, в случае, если подано

заявление о предоставлении земельного участка в соответствии с подпунктом 10 пункта 2 статьи 39.10 Земельного кодекса.

16). Площадь земельного участка, указанного в заявлении о предоставлении земельного участка некоммерческой организации, созданной гражданами, для ведения огородничества, садоводства, превышает предельный размер, установленный в соответствии с федеральным законом.

17). Указанный в заявлении о предоставлении земельного участка земельный участок в соответствии с утвержденными документами территориального планирования и (или) документацией по планировке территории предназначен для размещения объектов федерального значения, объектов регионального значения или объектов местного значения и с заявлением о предоставлении земельного участка обратилось лицо, не уполномоченное на строительство этих объектов.

18). Указанный в заявлении о предоставлении земельного участка земельный участок предназначен для размещения здания, сооружения в соответствии с государственной программой Российской Федерации, государственной программой субъекта Российской Федерации и с заявлением о предоставлении земельного участка обратилось лицо, не уполномоченное на строительство этих здания, сооружения.

19). Предоставление земельного участка на заявленном виде прав не допускается.

20). В отношении земельного участка, указанного в заявлении о его предоставлении, не установлен вид разрешенного использования.

21). Указанный в заявлении о предоставлении земельного участка земельный участок не отнесен к определенной категории земель.

22). В отношении земельного участка, указанного в заявлении о его предоставлении, принято решение о предварительном согласовании его предоставления, срок действия которого не истек, и с заявлением о предоставлении земельного участка обратилось иное не указанное в этом решении лицо.

23). Указанный в заявлении о предоставлении земельного участка земельный участок изъят для государственных или муниципальных нужд и указанная в заявлении цель предоставления такого земельного участка не соответствует целям, для которых такой земельный участок был изъят, за исключением земельных участков, изъятых для государственных или муниципальных нужд в связи с признанием многоквартирного дома, который расположен на таком земельном участке, аварийным и подлежащим сносу или реконструкции.

24). Границы земельного участка, указанного в заявлении о его предоставлении, подлежат уточнению в соответствии с Федеральным законом «О государственной регистрации недвижимости».

25). Площадь земельного участка, указанного в заявлении о его предоставлении, превышает его площадь, указанную в схеме расположения земельного участка, проекте межевания территории или в проектной документации лесных участков, в соответствии с которыми такой земельный

участок образован, более чем на десять процентов.

26). Размер общей площади земельных участков, которые могут находиться одновременно на праве собственности и (или) ином праве у граждан, ведущих личное подсобное хозяйство, превышает установленный Федеральным законом от 7 июля 2003 года № 112-ФЗ «О личном подсобном хозяйстве» максимальный размер общей площади таких участков.

2.10.3. Основания для отказа в предоставлении земельного участка без проведения аукциона лицу, обратившемуся с заявлением о предоставлении земельного участка:

1) Поступление в течение 30 дней со дня опубликования Извещения заявлений иных граждан, крестьянских (фермерских) хозяйств о намерении участвовать в аукционе.

2.10.3. Не допускается отказ в предоставлении муниципальной услуги, в случае, если заявление и документы, необходимые для предоставления муниципальной услуги, поданы в соответствии с информацией о сроках и порядке предоставления муниципальной услуги, опубликованной на Порталах.

2.10.4. Уполномоченный орган в течение 10 дней со дня поступления заявления возвращает поданное заявление со всеми приложенными к нему документами в следующих случаях:

заявление не соответствует пункту 1 статьи 39.15 Земельного кодекса Российской Федерации,

подан в орган, не уполномоченный на осуществление муниципальной услуги;

к заявлению не приложены документы, указанные в подразделе 2.6 настоящего Регламента, за исключением документов, которые запрещается требовать от заявителя, с указанием причины возврата заявления.

2.10.5. Отказ в предоставлении муниципальной услуги не препятствует повторному обращению после устранения причины, послужившей основанием для отказа.

Подраздел 2.11. ПЕРЕЧЕНЬ УСЛУГ, КОТОРЫЕ ЯВЛЯЮТСЯ НЕОБХОДИМЫМИ И ОБЯЗАТЕЛЬНЫМИ ДЛЯ ПРЕДОСТАВЛЕНИЯ МУНИЦИПАЛЬНОЙ УСЛУГИ, В ТОМ ЧИСЛЕ СВЕДЕНИЯ О ДОКУМЕНТЕ (ДОКУМЕНТАХ), ВЫДАВАЕМОМ (ВЫДАВАЕМЫХ) ОРГАНИЗАЦИЯМИ, УЧАСТВУЮЩИМИ В ПРЕДОСТАВЛЕНИИ МУНИЦИПАЛЬНОЙ УСЛУГИ

Других услуг, которые являются необходимыми и обязательными для предоставления муниципальной услуги, законодательством Российской Федерации не предусмотрено.

Подраздел 2.12. ПОРЯДОК, РАЗМЕР И ОСНОВАНИЯ ВЗИМАНИЯ ГОСУДАРСТВЕННОЙ ПОШЛИНЫ ИЛИ ИНОЙ ПЛАТЫ, ВЗИМАЕМОЙ ЗА ПРЕДОСТАВЛЕНИЕ МУНИЦИПАЛЬНОЙ УСЛУГИ

Государственная пошлина или иная плата за предоставление

муниципальной услуги не взимается. Предоставление муниципальной услуги осуществляется бесплатно.

Подраздел 2.13. ПОРЯДОК, РАЗМЕР И ОСНОВАНИЯ ВЗИМАНИЯ ПЛАТЫ ЗА ПРЕДОСТАВЛЕНИЕ УСЛУГ, КОТОРЫЕ ЯВЛЯЮТСЯ НЕОБХОДИМЫМИ И ОБЯЗАТЕЛЬНЫМИ ДЛЯ ПРЕДОСТАВЛЕНИЯ МУНИЦИПАЛЬНОЙ УСЛУГИ, ВКЛЮЧАЯ ИНФОРМАЦИЮ О МЕТОДИКЕ РАСЧЕТА РАЗМЕРА ТАКОЙ ПЛАТЫ

Взимание платы за предоставление услуг, которые являются необходимыми и обязательными для предоставления муниципальной услуги не предусмотрено.

Подраздел 2.14. МАКСИМАЛЬНЫЙ СРОК ОЖИДАНИЯ В ОЧЕРЕДИ ПРИ ПОДАЧЕ ЗАПРОСА О ПРЕДОСТАВЛЕНИИ МУНИЦИПАЛЬНОЙ УСЛУГИ, УСЛУГИ, ПРЕДОСТАВЛЯЕМОЙ ОРГАНИЗАЦИЕЙ, УЧАСТВУЮЩЕЙ В ПРЕДОСТАВЛЕНИИ МУНИЦИПАЛЬНОЙ УСЛУГИ, И ПРИ ПОЛУЧЕНИИ РЕЗУЛЬТАТА ПРЕДОСТАВЛЕНИЯ ТАКИХ УСЛУГ

Срок ожидания в очереди при подаче заявления о предоставлении муниципальной услуги и документов, указанных в подразделе 2.6 раздела II Регламента, а также при получении результата предоставления муниципальной услуги на личном приеме не должен превышать 15 минут.

Подраздел 2.15. СРОК И ПОРЯДОК РЕГИСТРАЦИИ ЗАПРОСА ЗАЯВИТЕЛЯ О ПРЕДОСТАВЛЕНИИ МУНИЦИПАЛЬНОЙ УСЛУГИ И УСЛУГИ, ПРЕДОСТАВЛЯЕМОЙ ОРГАНИЗАЦИЕЙ, УЧАСТВУЮЩЕЙ В ПРЕДОСТАВЛЕНИИ МУНИЦИПАЛЬНОЙ УСЛУГИ, В ТОМ ЧИСЛЕ В ЭЛЕКТРОННОЙ ФОРМЕ

Регистрация заявления о предоставлении муниципальной услуги и (или) документов (содержащихся в них сведений), необходимых для предоставления муниципальной услуги, осуществляется в день их поступления.

Регистрация заявления о предоставлении муниципальной услуги с документами, указанными в подразделе 2.6 раздела II Регламента, поступившими в выходной (нерабочий или праздничный) день, осуществляется в первый за ним рабочий день.

Срок регистрации заявления о предоставлении муниципальной услуги и документов (содержащихся в них сведений), представленных заявителем, не может превышать двадцати минут.

Подраздел 2.16. ТРЕБОВАНИЯ К ПОМЕЩЕНИЯМ, В КОТОРЫХ ПРЕДОСТАВЛЯЮТСЯ МУНИЦИПАЛЬНАЯ УСЛУГА, УСЛУГА, ПРЕДОСТАВЛЯЕМАЯ ОРГАНИЗАЦИЕЙ, УЧАСТВУЮЩЕЙ В ПРЕДОСТАВЛЕНИИ МУНИЦИПАЛЬНОЙ УСЛУГИ, К МЕСТУ ОЖИДАНИЯ

И ПРИЕМА ЗАЯВИТЕЛЕЙ, РАЗМЕЩЕНИЮ И ОФОРМЛЕНИЮ ВИЗУАЛЬНОЙ, ТЕКСТОВОЙ И МУЛЬТИМЕДИЙНОЙ ИНФОРМАЦИИ О ПОРЯДКЕ ПРЕДОСТАВЛЕНИЯ ТАКИХ УСЛУГ, В ТОМ ЧИСЛЕ К ОБЕСПЕЧЕНИЮ ДОСТУПНОСТИ ДЛЯ ИНВАЛИДОВ УКАЗАННЫХ ОБЪЕКТОВ В СООТВЕТСТВИИ С ЗАКОНОДАТЕЛЬСТВОМ РОССИЙСКОЙ ФЕДЕРАЦИИ О СОЦИАЛЬНОЙ ЗАЩИТЕ ИНВАЛИДОВ

2.16.1. Информация о графике (режиме) работы уполномоченного органа размещается при входе в здание, в котором оно осуществляет свою деятельность, на видном месте.

Здание, в котором предоставляется муниципальная услуга, должно быть оборудовано отдельным входом для свободного доступа заявителей в помещение.

Вход в здание должен быть оборудован информационной табличкой (вывеской), содержащей информацию об уполномоченном органе, осуществляющем предоставление муниципальной услуги, а также оборудован удобной лестницей с поручнями, пандусами для беспрепятственного передвижения граждан.

Места предоставления муниципальной услуги оборудуются с учетом требований доступности для инвалидов в соответствии с действующим законодательством Российской Федерации о социальной защите инвалидов, в том числе обеспечиваются:

условия для беспрепятственного доступа к объекту, на котором организовано предоставление услуг, к местам отдыха и предоставляемым услугам;

возможность самостоятельного передвижения по территории объекта, на котором организовано предоставление услуг, входа в такой объект и выхода из него, посадки в транспортное средство и высадки из него, в том числе с использованием кресла-коляски;

сопровождение инвалидов, имеющих стойкие расстройства функции зрения и самостоятельного передвижения, и оказание им помощи на объекте, на котором организовано предоставление услуг;

надлежащее размещение оборудования и носителей информации, необходимых для обеспечения беспрепятственного доступа инвалидов к объекту и предоставляемым услугам с учетом ограничений их жизнедеятельности;

дублирование необходимой для инвалидов звуковой и зрительной информации, а также надписей, знаков и иной текстовой и графической информации знаками, выполненными рельефно-точечным шрифтом Брайля, допуск сурдопереводчика и тифлосурдопереводчика;

допуск на объект, на котором организовано предоставление услуг, собаки-проводника при наличии документа, подтверждающего ее специальное обучение и выдаваемого в порядке, установленном законодательством Российской Федерации;

оказание работниками органа (учреждения), предоставляющего услуги

населению, помощи инвалидам в преодолении барьеров, мешающих получению ими услуг наравне с другими органами.

Помещения, в которых предоставляется муниципальная услуга, должны соответствовать санитарно-гигиеническим правилам и нормативам, правилам пожарной безопасности, безопасности труда. Помещения оборудуются системами кондиционирования (охлаждения и нагревания) и вентилирования воздуха, средствами оповещения о возникновении чрезвычайной ситуации. На видном месте располагаются схемы размещения средств пожаротушения и путей эвакуации людей. Предусматривается оборудование доступного места общественного пользования (туалет).

Помещения МФЦ для работы с заявителями оборудуются электронной системой управления очередью, которая представляет собой комплекс программно-аппаратных средств, позволяющих оптимизировать управление очередями заявителей. Порядок использования электронной системы управления предусмотрен приказом муниципального бюджетного учреждения «Кореновский районный многофункциональный центр по предоставлению государственных и муниципальных услуг» от 25.06.2014 № 22 «Порядок организации предоставления государственных и муниципальных услуг физическим и юридическим лицам отраслевыми (функциональными) органами администрации муниципального образования Кореновский район через муниципальное бюджетное учреждение "Кореновский районный многофункциональный центр по предоставлению государственных и муниципальных услуг" утвержденным приказом директора МФЦ. Документ размещен на официальном сайте МБУ «МФЦ» mfc.korenovsk.ru.

2.16.2. Прием документов в уполномоченном органе осуществляется в специально оборудованных помещениях или отведенных для этого кабинетах.

2.16.3. Помещения, предназначенные для приема заявителей, оборудуются информационными стендами, содержащими сведения, указанные в подпункте 1.3.3 Подраздела 1.3 Регламента.

Информационные стенды размещаются на видном, доступном месте.

Оформление информационных листов осуществляется удобным для чтения шрифтом – Times New Roman, формат листа А-4; текст – прописные буквы, размером шрифта № 16 – обычный, наименование – заглавные буквы, размером шрифта № 16 – жирный, поля – 1 см вкруговую. Тексты материалов должны быть напечатаны без исправлений, наиболее важная информация выделяется жирным шрифтом. При оформлении информационных материалов в виде образцов заявлений на получение муниципальной услуги, образцов заявлений, перечней документов требования к размеру шрифта и формату листа могут быть снижены.

2.16.4. Помещения для приема заявителей должны соответствовать комфортным для граждан условиям и оптимальным условиям работы должностных лиц уполномоченного органа и должны обеспечивать:

комфортное расположение заявителя и должностного лица уполномоченного органа;

возможность и удобство оформления заявителем письменного обращения;

телефонную связь;
возможность копирования документов;
доступ к нормативным правовым актам, регулирующим предоставление муниципальной услуги;

наличие письменных принадлежностей и бумаги формата А4.

2.16.5. Для ожидания заявителями приема, заполнения необходимых для получения муниципальной услуги документов отводятся места, оборудованные стульями, столами (стойками) для возможности оформления документов, обеспечиваются ручки, бланками документов. Количество мест ожидания определяется исходя из фактической нагрузки и возможности их размещения в помещении.

2.16.6. Прием заявителей при предоставлении муниципальной услуги осуществляется согласно графику (режиму) работы уполномоченного органа: ежедневно (с понедельника по пятницу), кроме выходных и праздничных дней, в течение рабочего времени.

2.16.7. Рабочее место должностного лица уполномоченного органа, ответственного за предоставление муниципальной услуги, должно быть оборудовано персональным компьютером с доступом к информационным ресурсам уполномоченного органа.

Кабинеты приема получателей муниципальных услуг должны быть оснащены информационными табличками (вывесками) с указанием номера кабинета.

Специалисты, осуществляющие прием получателей муниципальных услуг, обеспечиваются личными нагрудными идентификационными карточками (бэйджами) и (или) настольными табличками.

**Подраздел 2.17. ПОКАЗАТЕЛИ ДОСТУПНОСТИ И КАЧЕСТВА
МУНИЦИПАЛЬНОЙ УСЛУГИ, В ТОМ ЧИСЛЕ КОЛИЧЕСТВО
ВЗАИМОДЕЙСТВИЙ ЗАЯВИТЕЛЯ С ДОЛЖНОСТНЫМИ ЛИЦАМИ
ПРИ ПРЕДОСТАВЛЕНИИ МУНИЦИПАЛЬНОЙ УСЛУГИ И ИХ
ПРОДОЛЖИТЕЛЬНОСТЬ, ВОЗМОЖНОСТЬ ПОЛУЧЕНИЯ
МУНИЦИПАЛЬНОЙ УСЛУГИ В МНОГОФУНКЦИОНАЛЬНОМ ЦЕНТРЕ
ПРЕДОСТАВЛЕНИЯ ГОСУДАРСТВЕННЫХ И МУНИЦИПАЛЬНЫХ УСЛУГ,
ВОЗМОЖНОСТЬ ПОЛУЧЕНИЯ ИНФОРМАЦИИ О ХОДЕ
ПРЕДОСТАВЛЕНИЯ МУНИЦИПАЛЬНОЙ УСЛУГИ, В ТОМ ЧИСЛЕ С
ИСПОЛЬЗОВАНИЕМ ИНФОРМАЦИОННО-КОММУНИКАЦИОННЫХ
ТЕХНОЛОГИЙ**

Основными показателями доступности и качества муниципальной услуги являются:

количество взаимодействий заявителя с должностными лицами при предоставлении муниципальной услуги и их продолжительность. В процессе предоставления муниципальной услуги заявитель вправе обращаться в уполномоченный орган по мере необходимости, в том числе за получением информации о ходе предоставления муниципальной услуги;

возможность подачи запроса заявителя о предоставлении муниципальной услуги и выдачи заявителям документов по результатам предоставления муниципальной услуги в МФЦ;

возможность получения информации о ходе предоставления муниципальной услуги, в том числе с использованием Порталов;

установление должностных лиц, ответственных за предоставление муниципальной услуги;

установление и соблюдение требований к помещениям, в которых предоставляется услуга;

установление и соблюдение срока предоставления муниципальной услуги, в том числе срока ожидания в очереди при подаче заявления и при получении результата предоставления муниципальной услуги;

количество заявлений, принятых с использованием информационно-телекоммуникационной сети общего пользования, в том числе посредством Порталов.

Подраздел 2.18. ИНЫЕ ТРЕБОВАНИЯ, В ТОМ ЧИСЛЕ УЧИТЫВАЮЩИЕ ОСОБЕННОСТИ ПРЕДОСТАВЛЕНИЯ МУНИЦИПАЛЬНОЙ УСЛУГИ В МНОГОФУНКЦИОНАЛЬНЫХ ЦЕНТРАХ ПРЕДОСТАВЛЕНИЯ ГОСУДАРСТВЕННЫХ И МУНИЦИПАЛЬНЫХ УСЛУГ И ОСОБЕННОСТИ ПРЕДОСТАВЛЕНИЯ МУНИЦИПАЛЬНОЙ УСЛУГИ В ЭЛЕКТРОННОЙ ФОРМЕ

2.18.1. Для получения муниципальной услуги заявителям предоставляется возможность представить заявление о предоставлении муниципальной услуги и документы (содержащиеся в них сведения), необходимые для предоставления муниципальной услуги, в том числе в форме электронного документа:

в уполномоченный орган;

через МФЦ в уполномоченный орган;

посредством использования информационно-телекоммуникационных технологий, включая использование Порталов, с применением электронной подписи, вид которой должен соответствовать требованиям постановления Правительства РФ от 25 июня 2012 № 634 «О видах электронной подписи, использование которых допускается при обращении за получением государственных и муниципальных услуг» (далее – электронная подпись).

Заявления и документы, необходимые для предоставления муниципальной услуги, предоставляемые в форме электронных документов, подписываются в соответствии с требованиями статей 21.1 и 21.2 Федерального закона от 27 июля 2010 года № 210-ФЗ «Об организации предоставления государственных и муниципальных услуг» и Федерального закона от 6 апреля 2011 года № 63-ФЗ «Об электронной подписи».

В случае направления заявлений и документов в электронной форме с использованием Порталов, заявление и документы должны быть подписаны усиленной квалифицированной электронной подписью.

2.18.2. Заявителям обеспечивается возможность получения информации о предоставляемой муниципальной услуге на Порталах.

Для получения доступа к возможностям Порталов необходимо выбрать субъект Российской Федерации, и после открытия списка территориальных федеральных органов исполнительной власти в этом субъекте Российской Федерации, органов исполнительной власти субъекта Российской Федерации и органов местного самоуправления выбрать администрацию муниципального образования Кореновский район Краснодарского края с перечнем оказываемых муниципальных услуг и информацией по каждой услуге.

В карточке каждой услуги содержится описание услуги, подробная информация о порядке и способах обращения за услугой, перечень документов, необходимых для получения услуги, информация о сроках ее исполнения, а также бланки заявлений и форм, которые необходимо заполнить для обращения за услугой.

Подача заявителем запроса и иных документов, необходимых для предоставления муниципальной услуги, и прием таких запросов и документов осуществляется в следующем порядке:

подача запроса на предоставление муниципальной услуги в электронном виде заявителем осуществляется через личный кабинет на Порталах;

для оформления документов посредством сети «Интернет» заявителю необходимо пройти процедуру авторизации на Порталах;

для авторизации заявителю необходимо ввести страховой номер индивидуального лицевого счета застрахованного лица, выданный Пенсионным фондом Российской Федерации (государственным учреждением) по Краснодарскому краю (СНИЛС), и пароль, полученный после регистрации на Порталах;

заявитель, выбрав муниципальную услугу, готовит пакет документов (копии в электронном виде), необходимых для ее предоставления, и направляет их вместе с заявлением через личный кабинет заявителя на Порталах;

заявление вместе с электронными копиями документов попадает в информационную систему уполномоченного органа, оказывающего выбранную заявителем услугу, которая обеспечивает прием запросов, обращений, заявлений и иных документов (сведений), поступивших с Порталов и (или) через систему межведомственного электронного взаимодействия.

2.18.3. Для заявителей обеспечивается возможность осуществлять с использованием Порталов получение сведений о ходе выполнения запроса о предоставлении муниципальной услуги.

Сведения о ходе и результате выполнения запроса о предоставлении муниципальной услуги в электронном виде заявителю представляются в виде уведомления в личном кабинете заявителя на Порталах.

2.18.4. При направлении заявления и документов (содержащихся в них сведений) в форме электронных документов в порядке, предусмотренном подпунктом 2.18.1 подраздела 2.18 Регламента, обеспечивается возможность направления заявителю сообщения в электронном виде, подтверждающего их прием и регистрацию.

2.18.5. При обращении в МФЦ муниципальная услуга предоставляется с учетом принципа экстерриториальности, в соответствии с которым заявитель вправе выбрать для обращения за получением услуги МФЦ, расположенный на территории Краснодарского края, независимо от места его регистрации на территории Краснодарского края, места расположения на территории Краснодарского края объектов недвижимости.

Условием предоставления муниципальной услуги по экстерриториальному принципу является регистрация заявителя в федеральной государственной информационной системе «Единая система идентификации и аутентификации в инфраструктуре, обеспечивающей информационно-технологическое взаимодействие информационных систем, используемых для предоставления государственных и муниципальных услуг в электронном виде».

Перечень многофункциональных центров предоставления государственных и муниципальных услуг Краснодарского края представлен в приложении № 6 к Регламенту.

Раздел III. СОСТАВ, ПОСЛЕДОВАТЕЛЬНОСТЬ И СРОКИ ВЫПОЛНЕНИЯ АДМИНИСТРАТИВНЫХ ПРОЦЕДУР, ТРЕБОВАНИЯ К ПОРЯДКУ ИХ ВЫПОЛНЕНИЯ, В ТОМ ЧИСЛЕ ОСОБЕННОСТИ ВЫПОЛНЕНИЯ АДМИНИСТРАТИВНЫХ ПРОЦЕДУР В ЭЛЕКТРОННОЙ ФОРМЕ, А ТАКЖЕ ОСОБЕННОСТИ ВЫПОЛНЕНИЯ АДМИНИСТРАТИВНЫХ ПРОЦЕДУР В МНОГОФУНКЦИОНАЛЬНЫХ ЦЕНТРАХ ПРЕДОСТАВЛЕНИЯ ГОСУДАРСТВЕННЫХ И МУНИЦИПАЛЬНЫХ УСЛУГ

Подраздел 3.1. СОСТАВ И ПОСЛЕДОВАТЕЛЬНОСТЬ АДМИНИСТРАТИВНЫХ ПРОЦЕДУР

Предоставление муниципальной услуги включает в себя следующие административные процедуры:

прием заявления и прилагаемых к нему документов, в уполномоченном органе или МФЦ, регистрация заявления и выдача заявителю расписки в получении заявления и документов;

передача курьером пакета документов из МФЦ в уполномоченный орган;
рассмотрение заявления;

формирование и направление запросов в органы (организации), участвующие в предоставлении муниципальной услуги;

принятие решения о предоставлении муниципальной услуги уполномоченным органом;

передача курьером пакета документов из уполномоченного органа в МФЦ;

выдача (направление) заявителю результата предоставления муниципальной услуги.

Заявитель вправе отозвать свое заявление на любой стадии рассмотрения, согласования или подготовки документа уполномоченным органом,

обратившись с соответствующим заявлением в уполномоченный орган либо МФЦ.

Подраздел 3.2. ПОСЛЕДОВАТЕЛЬНОСТЬ ВЫПОЛНЕНИЯ АДМИНИСТРАТИВНЫХ ПРОЦЕДУР

3.2.1. Прием заявления и прилагаемых к нему документов, регистрация заявления и выдача заявителю расписки в получении заявления и документов.

Основанием для начала административной процедуры является обращение заявителя в уполномоченный орган, через МБУ «МФЦ» в уполномоченный орган, посредством использования информационно-телекоммуникационных технологий, включая использование Порталов, с заявлением и документами, указанными в подразделе 2.6 раздела II Регламента.

3.2.1.1. Порядок приема документов в МФЦ и передача в уполномоченный орган:

при приеме заявления и прилагаемых к нему документов работник МФЦ: устанавливает личность заявителя, в том числе проверяет документ, удостоверяющий личность, проверяет полномочия заявителя, в том числе полномочия представителя действовать от его имени;

проверяет наличие всех необходимых документов исходя из соответствующего перечня документов, необходимых для предоставления муниципальной услуги;

проверяет соответствие представленных документов установленным требованиям, удостоверившись, что:

документы в установленных законодательством случаях нотариально удостоверены, скреплены печатями (при наличии печати), имеют надлежащие подписи сторон или определенных законодательством должностных лиц;

тексты документов написаны разборчиво;

фамилии, имена и отчества физических лиц, адреса их мест жительства написаны полностью;

в документах нет подчисток, приписок, зачеркнутых слов и иных не оговоренных в них исправлений;

документы не исполнены карандашом;

документы не имеют повреждений, наличие которых не позволяет однозначно истолковать их содержание;

срок действия документов не истек;

документы содержат информацию, необходимую для предоставления муниципальной услуги, указанной в заявлении;

документы представлены в полном объеме;

заявление соответствует установленным требованиям к его форме и виду;

при отсутствии оснований для отказа в приеме документов оформляет с использованием системы электронной очереди расписку о приеме документов, а при наличии таких оснований – расписку об отказе в приеме документов.

Заявитель, представивший документы для получения муниципальной услуги, в обязательном порядке информируется работником МФЦ:

- о сроке предоставления муниципальной услуги;
- о возможности отказа в предоставлении муниципальной услуги.

Если представленные копии документов нотариально не заверены, сотрудник МФЦ, сличив копии документов с их подлинными экземплярами, заверяет своей подписью с указанием фамилии и инициалов и ставит штамп «копия верна».

3.2.1.2. Передача документов из МФЦ в уполномоченный орган осуществляется не позднее следующего дня на основании реестра, который составляется в двух экземплярах и содержит дату и время передачи.

График приема-передачи документов из МФЦ в уполномоченный орган и из уполномоченного органа в МФЦ согласовывается с руководителями МФЦ.

При передаче пакета документов работник уполномоченного органа, принимающий их, проверяет в присутствии курьера соответствие и количество документов с данными, указанными в реестре, проставляет дату, время получения документов и подпись. Первый экземпляр реестра остается у должностного лица уполномоченного органа, второй – подлежит возврату курьеру. Принятые документы сотрудник уполномоченного органа регистрирует в порядке делопроизводства.

3.2.2. В случае обращения заявителя для предоставления муниципальной услуги через Порталы заявление и сканированные копии документов, указанные в подразделе 2.6 раздела II Регламента, направляются в уполномоченный орган.

Обращение за получением муниципальной услуги может осуществляться с использованием электронных документов, подписанных электронной подписью.

В случае поступления заявления и документов, указанных в подразделе 2.6 раздела II Регламента, в электронной форме с использованием Порталов, подписанных усиленной квалифицированной электронной подписью, должностное лицо уполномоченного органа проверяет действительность усиленной квалифицированной электронной подписи с использованием средств информационной системы головного удостоверяющего центра, которая входит в состав инфраструктуры, обеспечивающей информационно-технологическое взаимодействие действующих и создаваемых информационных систем, используемых для предоставления услуг.

Если в результате проверки квалифицированной подписи будет выявлено несоблюдение установленных условий признания ее действительности, должностное лицо уполномоченного органа услуги в течение 3 дней со дня завершения проведения такой проверки принимает решение об отказе в приеме к рассмотрению заявления за получением муниципальной услуги и направляет заявителю уведомление об этом в электронной форме с указанием пунктов статьи 11 Федерального закона «Об электронной подписи», которые послужили основанием для принятия указанного решения. Такое уведомление подписывается квалифицированной подписью должностного лица уполномоченного органа и направляется по адресу электронной почты заявителя либо в его личный кабинет на Порталах. После получения

уведомления заявитель вправе обратиться повторно с заявлением о предоставлении муниципальной услуги, устранив нарушения, которые послужили основанием для отказа в приеме к рассмотрению первичного заявления.

3.2.3. Порядок принятия, рассмотрения документов в уполномоченном органе (из МФЦ или напрямую от заявителя) и принятие решения о предоставлении (об отказе в предоставлении) муниципальной услуги:

3.2.3.1. Должностное лицо уполномоченного органа в течение 1 рабочего дня после поступления документов в уполномоченный орган осуществляет проверку полноты и достоверности документов и направляет главе;

глава рассматривает заявление и в порядке делопроизводства направляет заявление в уполномоченный орган.

Руководитель уполномоченного органа делает запись в деле принятых документов с указанием фамилии и инициалов сотрудника, уполномоченного на производство по заявлению и передает его в порядке делопроизводства этому сотруднику.

3.2.3.2. При необходимости должностное лицо уполномоченного органа направляет в порядке межведомственного информационного взаимодействия межведомственный запрос в органы и учреждения, участвующие в предоставлении муниципальной услуги.

Межведомственные запросы оформляются в соответствии с требованиями, установленными Федеральным законом от 27.07.2010 № 210-ФЗ «Об организации предоставления государственных и муниципальных услуг».

Направление межведомственных запросов оформляется в электронной форме и осуществляется с использованием единой системы межведомственного электронного взаимодействия либо по иным электронным каналам.

Также допускается направление запросов в бумажном виде (по факсу либо посредством курьера).

Срок предоставления ответов на запросы по внутри- или межведомственному взаимодействию не должен превышать 5 рабочих дней.

Результатом административной процедуры является получение из органов исполнительной власти и иных организаций запрашиваемых документов либо отказ в их предоставлении.

3.2.3.3. Должностное лицо уполномоченного органа в срок, не превышающий 30 дней, с даты поступления заявления о предоставлении земельного участка в собственность, принимает решение об отказе в предоставлении земельного участка при наличии одного из оснований для отказа в предоставлении муниципальной услуги указанных в пункте 2.10.2.1.

3.2.3.4. При наличии оснований для предоставления муниципальной услуги должностное лицо уполномоченного органа обеспечивает опубликование извещения о предоставлении земельного участка для указанных в заявлении целей (далее - извещение) в порядке, установленном для официального опубликования (обнародования) муниципальных правовых актов уставом муниципального образования и размещает извещение на официальном сайте, а также на официальном сайте уполномоченного органа в

информационно-телекоммуникационной сети "Интернет".

В извещении указываются:

1) информация о возможности предоставления земельного участка с указанием целей этого предоставления;

2) информация о праве граждан или крестьянских (фермерских) хозяйств, заинтересованных в предоставлении земельного участка для указанных целей, в течение тридцати дней соответственно со дня опубликования и размещения извещения подавать заявления о намерении участвовать в аукционе по продаже такого земельного участка или аукционе на право заключения договора аренды такого земельного участка;

3) адрес и способ подачи заявлений;

4) дата окончания приема заявлений;

5) адрес или иное описание местоположения земельного участка;

6) кадастровый номер и площадь земельного участка в соответствии с данными государственного кадастра недвижимости, за исключением случаев, если испрашиваемый земельный участок предстоит образовать;

7) площадь земельного участка в соответствии с проектом межевания территории или со схемой расположения земельного участка, если подано заявление о предоставлении земельного участка, который предстоит образовать;

8) реквизиты решения об утверждении проекта межевания территории в случае, если образование земельного участка предстоит в соответствии с утвержденным проектом межевания территории, условный номер испрашиваемого земельного участка, а также адрес сайта в информационно-телекоммуникационной сети "Интернет", на котором размещен утвержденный проект;

9) адрес и время приема граждан для ознакомления со схемой расположения земельного участка, в соответствии с которой предстоит образовать земельный участок, если данная схема представлена на бумажном носителе.

Если по истечении 30 дней со дня опубликования извещения заявления иных граждан, крестьянских (фермерских) хозяйств о намерении участвовать в аукционе не поступили, должностное лицо уполномоченного органа в срок не более 30 дней осуществляет подготовку проекта договора купли-продажи земельного участка в трех экземплярах, их подписание и направление заявителю.

В случае поступления в течение 30 дней со дня опубликования извещения заявлений иных граждан, крестьянских (фермерских) хозяйств о намерении участвовать в аукционе должностное лицо уполномоченного органа в недельный срок со дня поступления этих заявлений принимает решение об отказе в предоставлении земельного участка без проведения аукциона лицу, обратившемуся с заявлением о предоставлении земельного участка и о проведении аукциона по продаже земельного участка для целей, указанных в заявлении о предоставлении земельного участка.

Рассмотрение заявления и прилагаемых документов, полученных в

электронной форме через Порталы, осуществляется в том же порядке, что и рассмотрение заявления, полученного от заявителя через МФЦ.

3.2.4. Передача курьером пакета документов из уполномоченного органа в МФЦ (при подаче заявления о предоставлении муниципальной услуги через МФЦ).

Порядок передачи курьером пакета документов в МФЦ:

3.2.4.1. Передача документов из уполномоченного органа в МФЦ осуществляется не позднее следующего дня на основании реестра, который составляется в двух экземплярах.

3.2.4.2. При передаче пакета документов работник МФЦ, принимающий их, проверяет в присутствии курьера соответствие и количество документов с данными, указанными в реестре, проставляет дату, время получения документов и подпись. Первый экземпляр реестра остается у должностного лица МФЦ, второй – подлежит возврату курьеру. Информация о получении документов заносится в электронную базу.

3.2.5. Выдача заявителю результата предоставления муниципальной услуги.

3.2.5.1. При подаче заявления о предоставлении муниципальной услуги через МФЦ основанием для начала административной процедуры является получение в МФЦ прилагаемого пакета документов.

Для получения документов заявитель прибывает в МФЦ лично с документом, удостоверяющим личность.

При выдаче документов должностное лицо МФЦ:

устанавливает личность заявителя, проверяет наличие расписки (в случае утери заявителем расписки распечатывает с использованием программного электронного комплекса один экземпляр расписки, на обратной стороне которой делает надпись «оригинал расписки утерян», ставит дату и подпись);

знакомит заявителя с содержанием документов и выдает их под роспись.

Документ, в котором расписался заявитель, возвращается в уполномоченный орган.

3.2.5.2. При подаче заявления в электронном виде для получения результата муниципальной услуги заявитель прибывает в уполномоченный орган лично с документом, удостоверяющим личность.

Информация о прохождении документов, а также о принятых решениях отражается в системе электронного документооборота в день принятия соответствующих решений.

Заявитель подтверждает получение документов личной подписью с расшифровкой в соответствующей графе расписки.

Обращение заявителя с документами, предусмотренными подразделом 2.6 раздела II Регламента, не может быть оставлено без рассмотрения или рассмотрено с нарушением сроков по причине продолжительного отсутствия (отпуск, командировка, болезнь и т.д.) или увольнения должностного лица уполномоченного органа, ответственного за предоставление муниципальной услуги.

Блок-схема предоставления муниципальной услуги представлена в

приложении № 5 к Регламенту.

Раздел IV. ФОРМЫ КОНТРОЛЯ ЗА ПРЕДОСТАВЛЕНИЕМ МУНИЦИПАЛЬНОЙ УСЛУГИ

Подраздел 4.1. ПОРЯДОК ОСУЩЕСТВЛЕНИЯ ТЕКУЩЕГО КОНТРОЛЯ ЗА СОБЛЮДЕНИЕМ И ИСПОЛНЕНИЕМ ОТВЕТСТВЕННЫМИ ДОЛЖНОСТНЫМИ ЛИЦАМИ ПОЛОЖЕНИЙ АДМИНИСТРАТИВНОГО РЕГЛАМЕНТА И ИНЫХ НОРМАТИВНЫХ ПРАВОВЫХ АКТОВ, УСТАНОВЛИВАЮЩИХ ТРЕБОВАНИЯ К ПРЕДОСТАВЛЕНИЮ МУНИЦИПАЛЬНОЙ УСЛУГИ, А ТАКЖЕ ПРИНЯТИЕМ ИМИ РЕШЕНИЙ

4.1.1. Должностные лица, муниципальные служащие, участвующие в предоставлении муниципальной услуги, руководствуются положениями настоящего Регламента.

В должностных регламентах должностных лиц, участвующих в предоставлении муниципальной услуги, осуществляющих функции по предоставлению муниципальной услуги, устанавливаются должностные обязанности, ответственность, требования к знаниям и квалификации специалистов.

Должностные лица органов, участвующих в предоставлении муниципальной услуги, несут персональную ответственность за исполнение административных процедур и соблюдение сроков, установленных настоящим Регламентом. При предоставлении муниципальной услуги гражданину гарантируется право на получение информации о своих правах, обязанностях и условиях оказания муниципальной услуги; защиту сведений о персональных данных; уважительное отношение со стороны должностных лиц.

4.1.2. Текущий контроль и координация последовательности действий, определенных административными процедурами, по предоставлению муниципальной услуги должностными лицами уполномоченного органа осуществляется постоянно непосредственно должностным лицом уполномоченного органа путем проведения проверок.

4.1.3. Проверки полноты и качества предоставления муниципальной услуги включают в себя проведение проверок, выявление и устранение нарушений прав заявителей, рассмотрение, принятие решений и подготовку ответов на обращения заявителей, содержащих жалобы на действия (бездействие) и решения должностных лиц уполномоченного органа, ответственных за предоставление муниципальной услуги.

Подраздел 4.2. ПОРЯДОК И ПЕРИОДИЧНОСТЬ ОСУЩЕСТВЛЕНИЯ ПЛАНОВЫХ И ВНЕПЛАНОВЫХ ПРОВЕРОК ПОЛНОТЫ И КАЧЕСТВА ПРЕДОСТАВЛЕНИЯ МУНИЦИПАЛЬНОЙ УСЛУГИ, В ТОМ ЧИСЛЕ ПОРЯДОК И ФОРМЫ КОНТРОЛЯ ЗА ПОЛНОТОЙ И КАЧЕСТВОМ ПРЕДОСТАВЛЕНИЯ МУНИЦИПАЛЬНОЙ УСЛУГИ

Контроль за полнотой и качеством предоставления муниципальной услуги включает в себя проведение плановых и внеплановых проверок.

Плановые и внеплановые проверки могут проводиться главой муниципального образования Кореновский район, заместителем главы муниципального образования Кореновский район, курирующим уполномоченный органом – начальником управления земельных и имущественных отношений администрации муниципального образования Кореновский район.

Проведение плановых проверок, полноты и качества предоставления муниципальной услуги осуществляется в соответствии с утвержденным графиком, но не реже одного раза в год.

Внеплановые проверки проводятся по обращениям юридических и физических лиц с жалобами на нарушение их прав и законных интересов в ходе предоставления муниципальной услуги, а также на основании документов и сведений, указывающих на нарушение исполнения административного регламента.

В ходе плановых и внеплановых проверок:

проверяется знание ответственными лицами требований настоящего административного регламента, нормативных правовых актов, устанавливающих требования к предоставлению муниципальной услуги;

проверяется соблюдение сроков и последовательности исполнения административных процедур;

выявляются нарушения прав заявителей, недостатки, допущенные в ходе предоставления муниципальной услуги.

Подраздел 4.3. ОТВЕТСТВЕННОСТЬ ДОЛЖНОСТНЫХ ЛИЦ ОРГАНА МЕСТНОГО САМОУПРАВЛЕНИЯ ЗА РЕШЕНИЯ И ДЕЙСТВИЯ (БЕЗДЕЙСТВИЕ), ПРИНИМАЕМЫЕ(ОСУЩЕСТВЛЯЕМЫЕ) ИМИ В ХОДЕ ПРЕДОСТАВЛЕНИЯ МУНИЦИПАЛЬНОЙ УСЛУГИ

4.3.1. По результатам проведенных проверок в случае выявления нарушения порядка предоставления муниципальной услуги, прав заявителей виновные лица привлекаются к ответственности в соответствии с законодательством Российской Федерации, и принимаются меры по устранению нарушений.

4.3.2. Должностные лица, муниципальные служащие, участвующие в предоставлении муниципальной услуги, несут персональную ответственность за принятие решения и действия (бездействие) при предоставлении муниципальной услуги.

4.3.3. Персональная ответственность устанавливается в должностных регламентах в соответствии с требованиями законодательства Российской Федерации.

Подраздел 4.4. ПОЛОЖЕНИЯ, ХАРАКТЕРИЗУЮЩИЕ ТРЕБОВАНИЯ К ПОРЯДКУ И ФОРМАМ КОНТРОЛЯ ЗА ПРЕДОСТАВЛЕНИЕМ МУНИЦИПАЛЬНОЙ УСЛУГИ, В ТОМ ЧИСЛЕ СО СТОРОНЫ

ГРАЖДАН, ИХ ОБЪЕДИНЕНИЙ И ОРГАНИЗАЦИЙ

Контроль за предоставлением муниципальной услуги осуществляется в форме контроля за соблюдением последовательности действий, определенных административными процедурами по исполнению муниципальной услуги, и принятием решений должностными лицами, путем проведения проверок соблюдения и исполнения должностными лицами уполномоченного органа нормативных правовых актов Российской Федерации, Краснодарского края, а также положений Регламента.

Проверка также может проводиться по конкретному обращению гражданина или организации.

Порядок и формы контроля за предоставлением муниципальной услуги должны отвечать требованиям непрерывности и действенности (эффективности).

Граждане, их объединения и организации могут контролировать предоставление муниципальной услуги путем получения письменной и устной информации о результатах проведенных проверок и принятых по результатам проверок мерах.

Раздел V. ДОСУДЕБНЫЙ (ВНЕСУДЕБНЫЙ) ПОРЯДОК ОБЖАЛОВАНИЯ РЕШЕНИЙ И ДЕЙСТВИЙ (БЕЗДЕЙСТВИЯ) ОРГАНА, ПРЕДОСТАВЛЯЮЩЕГО МУНИЦИПАЛЬНУЮ УСЛУГУ, А ТАКЖЕ ДОЛЖНОСТНЫХ ЛИЦ, МУНИЦИПАЛЬНЫХ СЛУЖАЩИХ

Подраздел 5.1. ИНФОРМАЦИЯ ДЛЯ ЗАЯВИТЕЛЯ О ЕГО ПРАВЕ ПОДАТЬ ЖАЛОБУ НА РЕШЕНИЕ И (ИЛИ) ДЕЙСТВИЕ (БЕЗДЕЙСТВИЕ) ОРГАНА, И (ИЛИ) ЕГО ДОЛЖНОСТНЫХ ЛИЦ ПРИ ПРЕДОСТАВЛЕНИИ МУНИЦИПАЛЬНОЙ УСЛУГИ

Заявитель имеет право на обжалование решения и (или) действий (бездействия) органа администрации муниципального образования Кореновский район, предоставляющего муниципальную услугу, его должностных лиц, муниципальных служащих в ходе исполнения муниципальной услуги в досудебном (внесудебном) порядке.

Подраздел 5.2. ПРЕДМЕТ ДОСУДЕБНОГО (ВНЕСУДЕБНОГО) ОБЖАЛОВАНИЯ

Предметом досудебного (внесудебного) обжалования являются конкретное решение и действия (бездействие) органа, исполняющего муниципальную услугу, а также действия (бездействие) должностных лиц, муниципальных служащих в ходе исполнения муниципальной услуги, в результате которых нарушены права заявителя.

Заявитель может обратиться с жалобой на решение и (или) действие (бездействие) органа администрации муниципального образования Кореновский район, предоставляющего муниципальную услугу, его

должностных лиц, муниципальных служащих в следующих случаях:

- 1) нарушение срока регистрации запроса заявителя о предоставлении муниципальной услуги;
- 2) нарушение срока предоставления муниципальной услуги;
- 3) требование у заявителя документов, не предусмотренных нормативными правовыми актами Российской Федерации для предоставления муниципальной услуги;
- 4) отказ в приеме документов, предоставление которых предусмотрено нормативными правовыми актами Российской Федерации для предоставления муниципальной услуги, у заявителя;
- 5) отказ в предоставлении муниципальной услуги, если основания отказа не предусмотрены федеральными законами и принятыми в соответствии с ними иными нормативными правовыми актами Российской Федерации;
- 6) затребование с заявителя при предоставлении муниципальной услуги платы, не предусмотренной нормативными правовыми актами Российской Федерации;
- 7) отказ органа, предоставляющего муниципальную услугу, должностного лица органа, предоставляющего муниципальную услугу, в исправлении допущенных опечаток и ошибок в выданных в результате предоставления муниципальной услуги документах либо нарушение установленного срока таких исправлений.

Жалоба должна содержать:

- 1) наименование органа администрации муниципального образования Кореновский район, предоставляющего муниципальную услугу, фамилию, имя, отчество должностного лица органа, предоставляющего муниципальную услугу либо муниципального служащего, решения и действия (бездействие) которого обжалуются;
- 2) фамилию, имя, отчество (последнее - при наличии), сведения о месте жительства заявителя, а также номер (номера) контактного телефона, адрес (адреса) электронной почты (при наличии) и почтовый адрес, по которым должен быть направлен ответ заявителю;
- 3) сведения об обжалуемых решениях и действиях (бездействии) органа администрации муниципального образования Кореновский район, предоставляющего муниципальную услугу, фамилию, имя, отчество должностного лица органа, предоставляющего муниципальную услугу либо муниципального служащего;
- 4) доводы, на основании которых заявитель не согласен с решением или действиями (бездействием) должностных лиц администрации муниципального образования Кореновский район. Заявителем могут быть предоставлены документы (при наличии), подтверждающие доводы заявителя, либо их копии.

**Подраздел 5.3 ОРГАНЫ АДМИНИСТРАЦИИ МУНИЦИПАЛЬНОГО
ОБРАЗОВАНИЯ КОРЕНОВСКИЙ РАЙОН, УПОЛНОМОЧЕННЫЕ НА
РАССМОТРЕНИЕ ЖАЛОБЫ, ДОЛЖНОСТНЫЕ ЛИЦА, КОТОРЫМ МОЖЕТ
БЫТЬ НАПРАВЛЕНА ЖАЛОБА**

Органами администрации муниципального образования Кореновский район, должностными лицами, которым может быть направлена жалоба заявителя в досудебном (внесудебном) порядке являются:

1) управление земельных и имущественных отношений администрации муниципального образования Кореновский район (в случае, если обжалуются действия работников управления земельных и имущественных отношений администрации муниципального образования Кореновский район), (далее - Управление);

2) администрация муниципального образования Кореновский район;

3) глава муниципального образования Кореновский район;

4) заместитель главы муниципального образования Кореновского района, курирующий соответственное направление.

Жалоба на действия (бездействие) и решения должностных лиц Управления (далее - жалоба) может быть подана как в форме устного обращения, так и в письменной (в том числе электронной) форме по адресу: Краснодарский край, г. Кореновск, ул. Красная, 41.

Заявитель имеет право обратиться с жалобой лично (устно, в установленные часы приема) или направить письменное предложение, заявление или жалобу (далее- письменное обращение) по почте в адрес Главы или по электронной почте: korenovsk@mo.Krasnodar.ru.

Заявитель имеет право уточнить график приема и записаться на личный приём к главе муниципального образования Кореновский район или заместителю главы по телефону (86142) 4-13-00.

Личный прием заявителей проводится главой администрации муниципального образования Кореновский район и уполномоченными на это должностными лицами.

Подраздел 5.4. ПОРЯДОК ПОДАЧИ И РАССМОТРЕНИЯ ЖАЛОБЫ

Жалоба подается заявителем в письменной форме на бумажном носителе либо в электронной форме и может быть направлена по почте, через МБУ «МФЦ» или с использованием информационно-телекоммуникационной сети «Интернет» (адрес электронной почты управления земельных и имущественных отношений администрации муниципального образования Кореновский район: zematdel.koren@yandex.ru; адрес электронной почты МБУ «МФЦ»: mfc@korenovsk.ru; интернет- сайт администрации муниципального образования Кореновский район: www.korenovsk.ru, в том числе с использованием Порталов, а также может быть принята при личном приеме заявителя.

Уполномоченные на рассмотрение жалоб должностные лица, обеспечивают:

1) прием и рассмотрение жалоб;

2) направление жалоб в уполномоченный на их рассмотрение орган.

В случае подачи жалобы при личном приеме заявитель представляет

документ, удостоверяющий его личность в соответствии с законодательством Российской Федерации.

В случае если жалоба подается через представителя заявителя, также представляется документ, подтверждающий полномочия на осуществление действий от имени заявителя. В качестве документа, подтверждающего полномочия на осуществление действий от имени заявителя, может быть представлена:

1) доверенность (от физических лиц), оформленная в соответствии с законодательством Российской Федерации;

2) оформленная в соответствии с законодательством Российской Федерации доверенность, заверенная печатью заявителя и подписанная руководителем заявителя или уполномоченным этим руководителем лицом (для юридических лиц);

3) копия решения о назначении или об избрании либо приказа о назначении физического лица на должность, в соответствии с которым такое физическое лицо обладает правом действовать от имени заявителя без доверенности.

При подаче жалобы в электронной форме документы, могут быть, подписаны простой электронной подписью, вид которой предусмотрен постановлением Правительства Российской Федерации от 25 июня 2012 г. № 634 «О видах электронной подписи, использование которых допускается при обращении за получением государственных и муниципальных услуг». При этом документ, удостоверяющий личность заявителя, не требуется.

Жалоба может быть подана через МБУ «МФЦ». При поступлении жалобы МБУ «МФЦ» обеспечивает ее передачу в администрацию муниципального образования Кореновский район или орган, предоставляющий муниципальную услугу.

Подраздел 5.5. СРОК РАССМОТРЕНИЯ ЖАЛОБЫ

Жалоба, поступившая в администрацию муниципального образования Кореновский район или орган, предоставляющий муниципальную услугу подлежит рассмотрению должностным лицом, наделенным полномочиями по рассмотрению жалоб, в течение пятнадцати рабочих дней со дня ее регистрации, а в случае обжалования отказа администрации муниципального образования Кореновский район или ее органа, предоставляющего муниципальную услугу, либо должностного лица в приеме документов у заявителя либо в исправлении допущенных опечаток и ошибок или в случае обжалования нарушения установленного срока таких исправлений - в течение пяти рабочих дней со дня ее регистрации.

Подраздел 5.6. ПЕРЕЧЕНЬ ОСНОВАНИЙ ДЛЯ ПРИОСТАНОВЛЕНИЯ РАССМОТРЕНИЯ ЖАЛОБЫ

Основания для приостановления рассмотрения жалобы заявителя на решения и (или) действия (бездействие) должностных лиц отсутствуют.

Подраздел 5.7. РЕЗУЛЬТАТ РАССМОТРЕНИЯ ЖАЛОБЫ

По результатам рассмотрения жалобы орган, предоставляющий муниципальную услугу, принимает одно из следующих решений:

1) удовлетворяет жалобу, в том числе в форме отмены принятого решения, исправления допущенных органом, предоставляющим муниципальную услугу, опечаток и ошибок в выданных в результате предоставления муниципальной услуги документах, возврата заявителю денежных средств, взимание которых не предусмотрено нормативными правовыми актами Российской Федерации, нормативными правовыми актами субъектов Российской Федерации, муниципальными правовыми актами, а также в иных формах;

2) отказывает в удовлетворении жалобы.

Не позднее дня, следующего за днем принятия решения, заявителю в письменной форме и по желанию заявителя в электронной форме направляется мотивированный ответ о результатах рассмотрения жалобы.

В случае установления в ходе или по результатам рассмотрения жалобы признаков состава административного правонарушения или преступления должностное лицо, наделенное полномочиями по рассмотрению жалоб, незамедлительно направляет имеющиеся материалы в органы прокуратуры.

Подраздел 5.8. ПОРЯДОК ОБЖАЛОВАНИЯ РЕШЕНИЯ ПО ЖАЛОБЕ

Заявитель вправе обжаловать решение по жалобе, принимаемое должностным лицом, в судебном порядке в соответствии с гражданским процессуальным законодательством Российской Федерации.

Подраздел 5.9. ПРАВО ЗАЯВИТЕЛЯ НА ПОЛУЧЕНИЕ ИНФОРМАЦИИ И ДОКУМЕНТОВ, НЕОБХОДИМЫХ ДЛЯ ОБОСНОВАНИЯ И РАССМОТРЕНИЯ ЖАЛОБЫ.

Заявитель имеет право на получение информации и документов, необходимых для обоснования и рассмотрения жалобы.

Заявителем могут быть представлены документы (при наличии), подтверждающие доводы заявителя, либо их копии.

Подраздел 5.10. СПОСОБЫ ИНФОРМИРОВАНИЯ ЗАЯВИТЕЛЕЙ О ПОРЯДКЕ ПОДАЧИ И РАССМОТРЕНИЯ ЖАЛОБЫ

Информирование заявителей о порядке подачи и рассмотрения жалобы на решения и действия (бездействие) должностных лиц осуществляется посредством размещения информации на стендах в администрации муниципального образования Кореновский район, и официальном интернет-сайте администрации муниципального образования Кореновский район, на Порталах, в МБУ «МФЦ».

Начальник отдела земельных отношений
управления земельных и имущественных отношений
администрации муниципального образования
Кореновский район

Н.В. Суворова

ПРИЛОЖЕНИЕ № 1

к административному регламенту
предоставления администрацией
муниципального образования
Кореновский район
муниципальной услуги
«Предоставление в собственность
земельных участков, находящихся в
государственной или муниципальной
собственности, гражданам для
индивидуального жилищного
строительства, ведения личного
подсобного хозяйства в границах
населенного пункта, садоводства,
дачного хозяйства, гражданам и
крестьянским (фермерским)
хозяйствам для осуществления
крестьянским (фермерским)
хозяйством его деятельности»

Главе муниципального образования
Кореновский район

от _____

(Ф.И.О.)

тел. _____

ЗАЯВЛЕНИЕ

о предоставлении земельного участка, расположенного на территории сельского поселения Кореновского района, государственная собственность на который не разграничена, или находящегося в муниципальной собственности муниципального образования Кореновский район гражданам для индивидуального жилищного строительства, ведения личного подсобного хозяйства в границах населенного пункта, садоводства, дачного хозяйства

Я, _____,
(полностью Ф.И.О. заявителя)
паспорт серии _____ номер _____, выдан «___» _____ Г.

ИНН _____
проживающий (ая) по адресу: _____
(место фактического проживания)

в лице _____
действующего на основании _____
(доверенности, устава или др.)

Прошу Вас предоставить земельный участок для индивидуального жилищного строительства, ведения личного подсобного хозяйства в границах населенного пункта, садоводства, дачного хозяйства,
(нужное подчеркнуть)

кадастровый номер земельного участка _____
категория земель _____,
площадью _____ кв. м

Реквизиты решения об изъятии земельного участка для государственных или муниципальных нужд _____
(в случае, если земельный участок предоставляется взамен земельного участка, изымаемого для государственных или муниципальных нужд)

Реквизиты решения об утверждении документа территориального планирования и (или) проекта планировки территории

_____ (в случае, если земельный участок предоставляется для размещения объектов, предусмотренных указанными документом и (или) проектом)

Основания предоставления земельного участка без проведения торгов: подпункт 10 пункта 2 статьи 39.3 Земельного кодекса РФ
вид права собственность,

цель использования земельного участка _____
_____,
расположенного по адресу: (адресный ориентир) _____

Способ получения результата муниципальной услуги: почтой, получить нарочно (нужное подчеркнуть).

Подтверждаю свое согласие, а также согласие представляемого мною лица, на обработку персональных данных (сбор, систематизацию, накопление, хранение, уточнение (обновление, изменение), использование, распространение (в том числе передачу), обезличивание, блокирование, уничтожение персональных данных, а также совершение иных действий, необходимых для обработки персональных данных в рамках предоставления государственной

услуги), в том числе в автоматизированном режиме, включая принятие решений на их основе департаментом имущественных отношений Краснодарского края в целях предоставления государственной услуги.

Настоящим заявлением также подтверждаем, что:

сведения, указанные в настоящем заявлении, на дату представления заявления достоверны;

документы (копии документов) и содержащиеся в них сведения соответствуют установленным законодательством Российской Федерации требованиям, в том числе указанные сведения достоверны.

К настоящему заявлению прилагаем следующие документы:

1. _____
2. _____
3. _____
4. _____
5. _____

Заявитель: _____
(Ф.И.О. заявителя /Ф.И.О. представителя юридического или физического лица)

« »

20 г.

(подпись)

Начальник отдела земельных отношений
управления земельных и имущественных отношений
администрации муниципального образования
Кореновский район

Н.В. Суворова

ПРИЛОЖЕНИЕ № 2

к административному регламенту предоставления администрацией муниципального образования Кореновский район муниципальной услуги «Предоставление в собственность земельных участков, находящихся в государственной или муниципальной собственности, гражданам для индивидуального жилищного строительства, ведения личного подсобного хозяйства в границах населенного пункта, садоводства, дачного хозяйства, гражданам и крестьянским (фермерским) хозяйствам для осуществления крестьянским (фермерским) хозяйством его деятельности»

Главе муниципального образования
Кореновский район

от _____

(Ф.И.О.)

тел. _____

ЗАЯВЛЕНИЕ

о предоставлении земельного участка, расположенного на территории сельского поселения Кореновского района, государственная собственность на который не разграничена, или находящегося в муниципальной собственности муниципального образования Кореновский район гражданам и крестьянским (фермерским) хозяйствам для осуществления крестьянским

(фермерским) хозяйством его деятельности

Я, _____,
(полностью Ф.И.О. заявителя)
паспорт серии _____ номер _____, выдан «__» _____ Г.

_____ проживающий (ая) по адресу: _____
_____ (место фактического проживания)

в лице _____
действующего на основании _____
(доверенности, устава или др.)

Наименование и место нахождения заявителя (для крестьянского (фермерского) хозяйства) _____

Государственный регистрационный номер записи о государственной регистрации (для крестьянского (фермерского) хозяйства) в едином государственном реестре _____

ИНН: _____

Для юридических лиц:

ОГРН: _____ КПП _____

Прошу Вас предоставить земельный участок для осуществления крестьянским (фермерским) хозяйством его деятельности:

кадастровый номер земельного участка _____

категория земель _____

площадью _____ кв. м

Реквизиты решения об изъятии земельного участка для государственных или муниципальных нужд _____

(в случае, если земельный участок предоставляется взамен земельного участка, изымаемого для государственных или муниципальных нужд)

Реквизиты решения об утверждении документа территориального планирования и (или) проекта планировки территории _____

(в случае, если земельный участок предоставляется для размещения объектов, предусмотренных указанными документом и (или) проектом).

Основания предоставления земельного участка без проведения торгов: подпункт 10 пункта 2 статьи 39.3 Земельного кодекса РФ

вид права собственность,

цель использования земельного участка _____

_____ расположенного по адресу: (адресный ориентир) _____

Способ получения результата муниципальной услуги: почтой, получить нарочно (нужное подчеркнуть).

Подтверждаю свое согласие, а также согласие представляемого мною лица, на обработку персональных данных (сбор, систематизацию, накопление, хранение, уточнение (обновление, изменение), использование, распространение (в том числе передачу), обезличивание, блокирование, уничтожение персональных данных, а также совершение иных действий, необходимых для обработки персональных данных в рамках предоставления государственной услуги), в том числе в автоматизированном режиме, включая принятие решений на их основе департаментом имущественных отношений Краснодарского края в целях предоставления государственной услуги.

Настоящим заявлением также подтверждаем, что:

сведения, указанные в настоящем заявлении, на дату представления заявления достоверны;

документы(копии документов) и содержащиеся в них сведения соответствуют установленным законодательством Российской Федерации требованиям, в том числе указанные сведения достоверны.

К настоящему заявлению прилагаем следующие документы:

1. _____
2. _____
3. _____
4. _____
5. _____

Заявитель: _____
(Ф.И.О. заявителя /Ф.И.О. представителя юридического или физического лица)

« » 20 г.

(подпись)

Начальник отдела земельных отношений
управления земельных и имущественных отношений
администрации муниципального образования
Кореновский район

Н.В. Суворова

ПРИЛОЖЕНИЕ № 3

к административному регламенту предоставления администрацией муниципального образования Кореновский район муниципальной услуги «Предоставление в собственность земельных участков, находящихся в государственной или муниципальной собственности, гражданам для индивидуального жилищного строительства, ведения личного подсобного хозяйства в границах населенного пункта, садоводства, дачного хозяйства, гражданам и крестьянским (фермерским) хозяйствам для осуществления крестьянским (фермерским) хозяйством его деятельности»

Главе муниципального образования
Кореновский район
С.А. Голобородько

от Иванова Ивана Ивановича

_____ (Ф.И.О.)

тел. 89003567200

ЗАЯВЛЕНИЕ

о предоставлении земельного участка, расположенного на территории сельского поселения Кореновского района, государственная собственность на который не разграничена, или находящегося в муниципальной собственности муниципального образования Кореновский район гражданам для индивидуального жилищного строительства, ведения личного подсобного хозяйства в границах населенного пункта, садоводства, дачного хозяйства

Я, Иванов Иван Иванович,
(полностью Ф.И.О. заявителя)
паспорт серии 0306 номер 336000, выдан « 20 » мая 2005 г.
Кореновским РОВД Краснодарского края
ИНН 233804584241
проживающий (ая) по адресу: 353177, ст. Платнировская, ул.
Красная, 40
(место фактического проживания)
в лице _____
действующего на основании _____
(доверенности, устава или др.)

Прошу Вас предоставить земельный участок для индивидуального жилищного строительства, ведения личного подсобного хозяйства в границах населенного пункта, садоводства, дачного хозяйства,
(нужное подчеркнуть)
кадастровый номер земельного участка 23:12:0901007:00
категория земель земли населенных пунктов,
площадью 1200 кв. м

Реквизиты решения об изъятии земельного участка для государственных или муниципальных нужд _____ = _____
(в случае, если земельный участок предоставляется взамен земельного участка, изымаемого для государственных или муниципальных нужд)

Реквизиты решения об утверждении документа территориального планирования и (или) проекта планировки территории _____ = _____
(в случае, если земельный участок предоставляется для размещения объектов, предусмотренных указанными документом и (или) проектом).

Основания предоставления земельного участка без проведения торгов: подпункт 10 пункта 2 статьи 39.3 Земельного кодекса РФ
вид права собственность,

цель использования земельного участка ведение личного подсобного хозяйства,
расположенного по адресу: (адресный ориентир) ст. Платнировская, улица Мира

Способ получения результата муниципальной услуги: почтой, получить нарочно (нужное подчеркнуть).

Подтверждаю свое согласие, а также согласие представляемого мною лица, на обработку персональных данных (сбор, систематизацию, накопление, хранение, уточнение (обновление, изменение), использование, распространение (в том числе передачу), обезличивание, блокирование, уничтожение персональных данных, а также совершение иных действий, необходимых для обработки персональных данных в рамках предоставления государственной

услуги), в том числе в автоматизированном режиме, включая принятие решений на их основе департаментом имущественных отношений Краснодарского края в целях предоставления государственной услуги.

Настоящим заявлением также подтверждаем, что:

сведения, указанные в настоящем заявлении, на дату представления заявления достоверны;

документы(копии документов) и содержащиеся в них сведения соответствуют установленным законодательством Российской Федерации требованиям, в том числе указанные сведения достоверны.

К настоящему заявлению прилагаем следующие документы:

1. Копия паспорта на 1 л., в 1 экз.
2. нет
3. нет
4. нет
5. нет

Заявитель: Иванов Иван Иванович
(Ф.И.О. заявителя /Ф.И.О. представителя юридического или физического лица)

« 10 » января 20 17 г.

Иванов
(подпись)

Начальник отдела земельных отношений
управления земельных и имущественных отношений
администрации муниципального образования
Кореновский район

Н.В. Суворова

ПРИЛОЖЕНИЕ № 4

к административному регламенту предоставления администрацией муниципального образования Кореновский район муниципальной услуги «Предоставление в собственность земельных участков, находящихся в государственной или муниципальной собственности, гражданам для индивидуального жилищного строительства, ведения личного подсобного хозяйства в границах населенного пункта, садоводства, дачного хозяйства, гражданам и крестьянским (фермерским) хозяйствам для осуществления крестьянским (фермерским) хозяйством его деятельности»

Главе муниципального образования
Кореновский район
С.А. Голобородько

от Петрова Петра
Петровича
(Ф.И.О.)

тел. 89004568000

ЗАЯВЛЕНИЕ

о предоставлении земельного участка, расположенного на территории сельского поселения Кореновского района, государственная собственность на который не разграничена, или находящегося в муниципальной собственности муниципального образования Кореновский район гражданам и крестьянским (фермерским) хозяйствам для осуществления крестьянским (фермерским) хозяйством его деятельности

Я, Петров Петр Петрович,
(полностью Ф.И.О. заявителя)
паспорт серии 0304 номер 668045, выдан « 15 » апреля 2002 г.
отделом внутренних дел Кореновского района по Краснодарскому краю
проживающий (ая) по адресу: 353180, г.Кореновск, ул. Мира, 180
(место фактического проживания)

в лице _____
действующего на основании _____
(доверенности, устава или др.)

Наименование и место нахождения заявителя (для крестьянского (фермерского) хозяйства) ИП глава КФХ Петров П.П.

Государственный регистрационный номер записи о государственной регистрации (для крестьянского (фермерского) хозяйства) в едином государственном реестре 310098075522287

ИНН: 233996755241

Для юридических лиц:

ОГРН: _____ КПП _____

Прошу Вас предоставить земельный участок для осуществления крестьянским (фермерским) хозяйством его деятельности:
кадастровый номер земельного участка 23:12:0504000:000
категория земель земли сельскохозяйственного назначения,
площадью 125607 кв. м

Реквизиты решения об изъятии земельного участка для государственных или муниципальных нужд _____
(в случае, если земельный участок предоставляется взамен земельного участка, изымаемого для государственных или муниципальных нужд)

Реквизиты решения об утверждении документа территориального планирования и (или) проекта планировки территории _____
(в случае, если земельный участок предоставляется для размещения объектов, предусмотренных указанными документом и (или) проектом).

Основания предоставления земельного участка без проведения торгов: подпункт 10 пункта 2 статьи 39.3 Земельного кодекса РФ
вид права собственность,
цель использования земельного участка осуществления крестьянским (фермерским) хозяйством его деятельности (сельскохозяйственное производство),
расположенного по адресу: (адресный ориентир) х. Пролетарский, восточнее улицы Уральской

Способ получения результата муниципальной услуги: почтой, получить нарочно (нужное подчеркнуть).

Подтверждаю свое согласие, а также согласие представляемого мною лица, на обработку персональных данных (сбор, систематизацию, накопление, хранение, уточнение (обновление, изменение), использование, распространение (в том числе передачу), обезличивание, блокирование, уничтожение персональных данных, а также совершение иных действий, необходимых для обработки персональных данных в рамках предоставления государственной услуги), в том числе в автоматизированном режиме, включая принятие решений на их основе департаментом имущественных отношений Краснодарского края в целях предоставления государственной услуги.

Настоящим заявлением также подтверждаем, что:

сведения, указанные в настоящем заявлении, на дату представления заявления достоверны;

документы(копии документов) и содержащиеся в них сведения соответствуют установленным законодательством Российской Федерации требованиям, в том числе указанные сведения достоверны.

К настоящему заявлению прилагаем следующие документы:

1. Копия паспорта на 1 л., в 1 экз.
2. Копия Свидетельства ОГРНИП на 1 л., в 1 экз.
3. Копия Свидетельства ИНН на 1 л., в 1 экз.
4. нет
5. нет

Заявитель: Петров П.П.

(Ф.И.О. заявителя /Ф.И.О. представителя юридического или физического лица)

« 15 » января 20 17 г.

Петров
(подпись)

Начальник отдела земельных отношений
управления земельных и имущественных отношений
администрации муниципального образования
Кореновский район

Н.В. Суворова

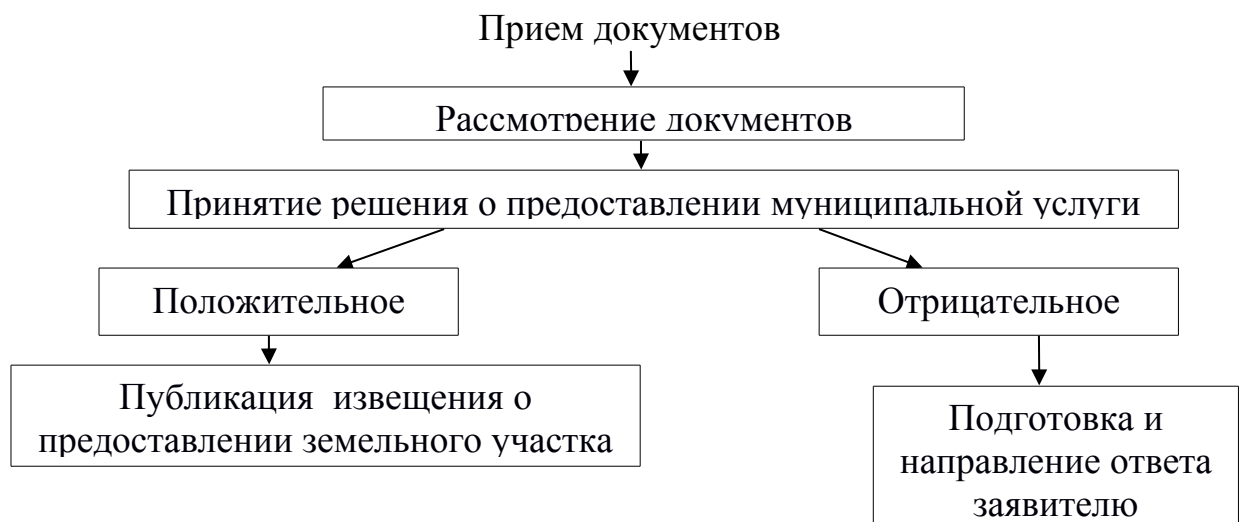
ПРИЛОЖЕНИЕ № 5

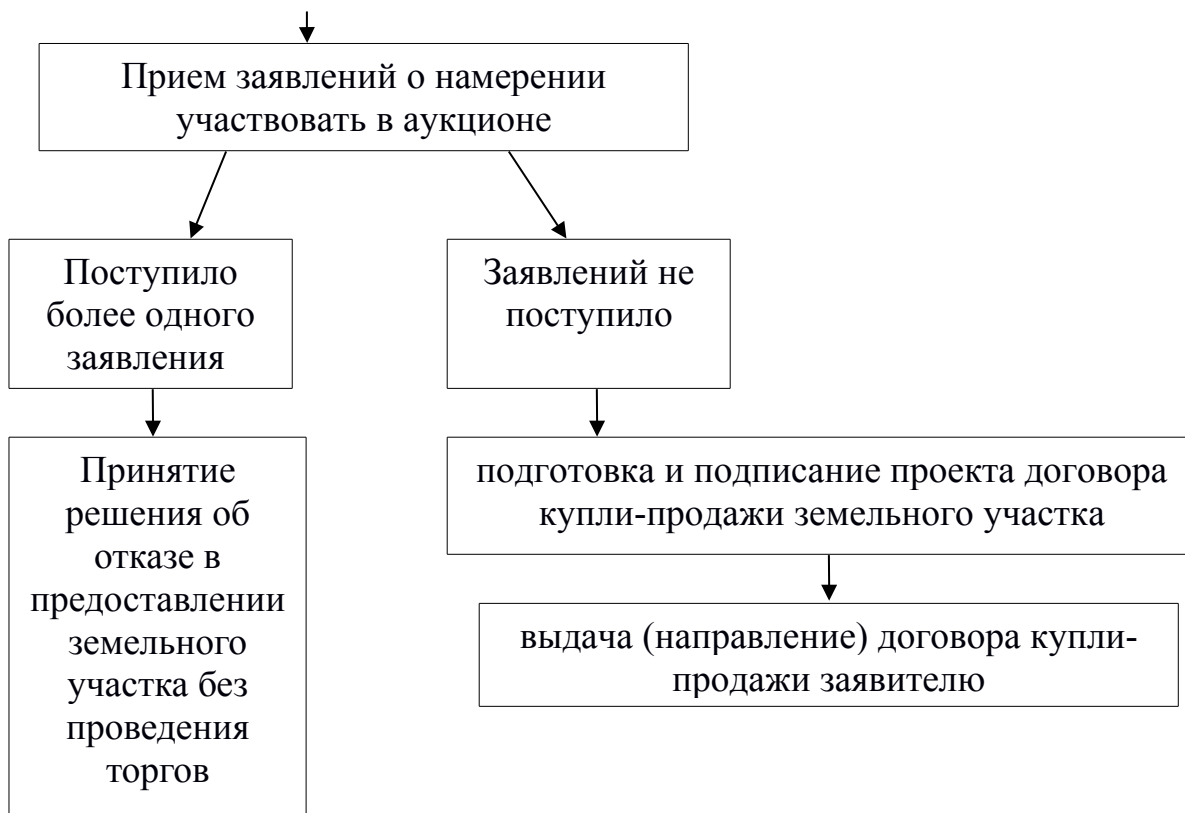
к административному регламенту предоставления администрацией муниципального образования Кореновский район муниципальной услуги «Предоставление в собственность земельных участков, находящихся в государственной или муниципальной собственности, гражданам для индивидуального жилищного строительства, ведения личного подсобного хозяйства в границах населенного пункта, садоводства, дачного хозяйства, гражданам и крестьянским (фермерским) хозяйствам для осуществления крестьянским (фермерским) хозяйством его деятельности»

БЛОК-СХЕМА

предоставления муниципальной услуги

«Предоставление в собственность земельных участков, находящихся в государственной или муниципальной собственности, гражданам для индивидуального жилищного строительства, ведения личного подсобного хозяйства в границах населенного пункта, садоводства, дачного хозяйства, гражданам и крестьянским (фермерским) хозяйствам для осуществления крестьянским (фермерским) хозяйством его деятельности»





Начальник отдела земельных отношений
управления земельных и имущественных отношений
администрации муниципального образования
Кореновский район

Н.В. Суворова

ПРИЛОЖЕНИЕ № 6

к административному регламенту предоставления администрацией муниципального образования Кореновский район муниципальной услуги «Предоставление в собственность земельных участков, находящихся в государственной или муниципальной собственности, гражданам для индивидуального жилищного строительства, ведения личного подсобного хозяйства в границах населенного пункта, садоводства, дачного хозяйства, гражданам и крестьянским (фермерским) хозяйствам для осуществления крестьянским (фермерским) хозяйством его деятельности»

Перечень многофункциональных центров предоставления государственных и муниципальных услуг Краснодарского края

№ п/п	Наименование муниципального образования	Наименование МФЦ, его подразделений	Местонахождение МФЦ, его подразделений	График работы МФЦ	Официальный сайт МФЦ	Телефон и адрес электронной почты МФЦ для обращения заявителей
-------	---	-------------------------------------	--	-------------------	----------------------	--

1	Город Краснодар	МКУ МФЦ г. Краснодар, отдел «Западный»	г. Краснодар, пр-кт Чекистов, д. 37	Пн.-Пт. 08:00-20:00 Сб. 08:00-17:00 Вс. - выходной	http://mfc.krd.ru	8(861)2189218 mfc@krd.ru
2		МКУ МФЦ г. Краснодар, отдел «Карасунский»	г. Краснодар, ул. Сормовская, д. 3/2	Пн.-Пт. 08:00-20:00 Сб. 08:00-17:00 Вс. - выходной	http://mfc.krd.ru	8(861)2189218 mfc@krd.ru
3		МКУ МФЦ г. Краснодар, отдел «Прикубанский»	г. Краснодар, ул. Тургенева, д. 189/6	Пн.-Пт. 08:00-20:00 Сб. 08:00-17:00 Вс. - выходной	http://mfc.krd.ru	8(861)2189218 mfc@krd.ru
4		МКУ МФЦ г. Краснодар, отдел «Прикубанский-2»	г. Краснодар, ул. им. А. Покрышкина, д. 34	Пн.-Пт. 08:00-20:00 Сб. 08:00-17:00 Вс. - выходной	http://mfc.krd.ru	8(861)2189218 mfc@krd.ru
5		МКУ МФЦ г. Краснодар, отдел «Центральный»	г. Краснодар, ул. Леваневского, д. 174	Пн.-Пт. 08:00-20:00 Сб. 08:00-17:00 Вс. - выходной	http://mfc.krd.ru	8(861)2189218 mfc@krd.ru
6	Город-курорт Анапа	МКУ МФЦ г. Анапа	г. Анапа, ул. Шевченко, д. 288 А, корп. 2	Пн.-Сб. 09:00-20:00	http://mfcanapa.ru	8(86133)53340 anapa-mfc@mail.ru

				Вс. - выходной		
7	Город Армавир	МКУ МФЦ г. Армавир	г. Армавир, ул. Розы Люксембург, д. 146	Пн., Вт., Чт., Пт. 08:00-18:00 Ср. 08:00-20:00 Сб. 08:00-13:00 Вс. - выходной	http://armavir.e-mfc.ru	8(86137)31825 mfc.armavir@mail.ru
8	Город-курорт Геленджик	МКУ МФЦ г. Геленджик	г. Геленджик, ул. Горького, д. 11	Пн.-Пт. 08:00-20:00 Сб. 10:00-20:00 Вс. - выходной	http://gelendzhik.e-mfc.ru	8(86141)35549 mfc@gelendzhik.org
9	Город Горячий Ключ	МКУ МФЦ г. Горячий Ключ	г. Горячий Ключ, ул. Ленина, д. 156	Пн., Вт., Чт., Пт. 08:00-18:00 Ср. 08:00-20:00 Сб. 09:00-14:00 Вс. - выходной	http://mfc.gorkluch.ru	8(86159)44036 mfc-gk@rambler.ru
10	Город-герой Новороссийск	МБУ МФЦ г. Новороссийск, отдел «Центральный»	г. Новороссийск, ул. Бирюзова, д. 6	Пн.-Пт. 08:00-20:00 Сб. 08:00-17:00 Вс. - выходной	http://mfc.admnvrsk.ru	8(86176)71650 mfcnvrsk@yandex.ru
11		МБУ МФЦ г. Новороссийск, отдел «Южный»	г. Новороссийск, пр-кт Дзержинского, д. 156 Б	Пн.-Пт. 08:00-20:00 Сб. 08:00-17:00 Вс. - выходной	http://mfc.admnvrsk.ru	8(86176)71650 mfcnvrsk@yandex.ru

12	Город Сочи	МАУ МФЦ г. Сочи, отдел «Адлерский»	г. Сочи, ул. Кирова, д. 53	Пн.-Сб. 09:00-20:00 Вс. - выходной	http://mfcsochi.ru	8(800)4444700 info@mfcsochi.ru
13		МАУ МФЦ г. Сочи, отдел «Лазаревский»	г. Сочи, ул. Лазарева, д. 58	Пн.-Сб. 09:00-20:00 Вс. - выходной	http://mfcsochi.ru	8(800)4444700 info@mfcsochi.ru
14		МАУ МФЦ г. Сочи, отдел «Хостинский»	г. Сочи, ул. 20 Горно-Стрелковой дивизии, д. 18 А	Пн.-Сб. 09:00-20:00 Вс. - выходной	http://mfcsochi.ru	8(800)4444700 info@mfcsochi.ru
15		МАУ МФЦ г. Сочи, отдел «Центральный»	г. Сочи, ул. Юных Ленинцев, д. 10	Пн.-Сб. 09:00-20:00 Вс. - выходной	http://mfcsochi.ru	8(800)4444700 info@mfcsochi.ru
16	Абинский муниципальный район	МКУ МФЦ Абинского района	г. Абинск, ул. Интернациональная, д. 35 Б	Пн. 08:00-20:00 Вт.-Пт. 08:00-18:00 Сб. 08:00-13:00 Вс. - выходной	http://abinsk-mfc.ru	8(86150)42037 8(86150)42065 mfc-abinsk@mail.ru
17	Апшеронский муниципальный район	МКУ МФЦ Апшеронского района	г. Апшеронск, ул. Ворошилова, д. 54	Пн.-Чт. 08:00-18:00 Пт. 08:00-20:00 Сб. 08:00-14:00 Вс. - выходной	http://www.apsheron-sk-mfc.ru	8(86152)25230 mfc.apsheron-sk@mail.ru
18	Белоглинский муниципальный район	МКУ МФЦ Белоглинского района	с. Белая Глина, ул. Первомайская, д. 161 А	Пн.-Чт. 08:00-17:00 Пт. 08:00-16:00	http://belglin.e-mfc.ru	8(86154)72524 mfcbelglin@mail.ru

				Сб., Вс. - выходной		
19	Белореченский муниципальный район	МКУ МФЦ Белореченского района	г. Белореченск, ул. Красная, д. 46	Пн., Сб. 08:00- 17:00 Вт.-Пт. 08:00- 20:00 Вс. - выходной	http://bel.e-mfc.ru/	8(86155)33744 bel.mfc@mail.ru
20	Брюховецкий муниципальный район	МБУ МФЦ Брюховецкого района	ст. Брюховецкая, ул. Ленина, д. 1/1	Пн.-Пт. 08:00- 20:00 Сб. 08:00-14:00 Вс. - выходной	http://mfc-br.ru	8(86156)31039 mfc.bruhoveckaya@mail.ru
21	Выселковский муниципальный район	МБУ МФЦ Выселковского района	ст. Выселки, ул. Лунёва, д. 57	Пн.-Пт. 08:00- 17:00 Сб., Вс. - выходной	http://viselki.e-mfc.ru	8(86157)73440 mfc.2010@yandex.ru
22	Гулькевичский муниципальный район	МКУ МФЦ Гулькевичского района	г. Гулькевичи, ул. Советская, д. 29 А	Пн., Ср, Чт., Пт. 08:00-18:00 Вт. 08:00-20:00 Сб. 09:00-16:00 Вс. - выходной	http://mfcgul.ru	8(86160)33077 info@mfcgul.ru
23	Динской муниципальный район	БУ МФЦ Динского района	ст. Динская, ул. Красная, д. 112	Пн., Вт., Чт., Пт. 08:00-18:00 Ср. 08:00-20:00 Сб. 08:00-15:00 Вс. - выходной	http://dinsk.e-mfc.ru	8(86162)66414 mfc_dinsk@mail.ru
24	Ейский	МБУ МФЦ	г. Ейск, ул.	Пн., Вт., Чт.,	http://eysk.e-mfc.ru	8(86132)37181

	муниципальный район	Ейского района	Армавирская, д. 45/2	Пт. 08:00-18:00 Ср. 08:00-20:00 Сб. 08:00-15:00 Вс. - выходной		8(86132)37161 mfc_eisk@mail.ru
25	Кавказский муниципальный район	МКУ МФЦ Кавказского района	г. Кропоткин, пер. Коммунальный, д. 8/1	Пн., Вт., Чт., Пт. 08:00-18:00 Ср. 08:00-20:00 Сб. 08:00-17:00 Вс. - выходной	http://kavkazskaya.e-mfc.ru	8(86138)76799 kavmfc@yandex.ru
26	Калининский муниципальный район	МКУ МФЦ Калининского района	ст. Калининская, ул. Фадеева, д. 148/5	Пн.-Пт. 09:00-17:00 Сб., Вс. - выходной	http://kalina.e-mfc.ru	8(86163)22709 mfc-kalina@rambler.ru
27	Каневской муниципальный район	МКУ МФЦ Каневского района	ст. Каневская, ул. Горького, д. 58	Пн., Вт., Чт., Пт. 08:00-18:30 Ср. 08:00-20:00 Сб. 08:00-14:00 Вс. - выходной	http://kanevskaya.e-mfc.ru	8(86164)45191 8(86164)45188 mfc@kanevskadm.ru
28	Кореновский муниципальный район	МБУ МФЦ Кореновского района	г. Кореновск, ул. Ленина, д. 128	Пн., Вт., Чт., Пт. 08:00-18:00 Ср. 08:00-20:00 Сб. 09:00-13:00 Вс. - выходной	http://mfc.korenovsk.ru	8(86142)46240 8(86142)46261 mfc@admkor.ru
29	Красноармейский муниципальный район	МКБУ МФЦ Красноармейского	ст. Полтавская, ул. Просвещения, д. 107	Пн., Ср., Чт., Пт. 08:00-18:30	http://krasnarm.e-mfc.ru	8(86165)40897 mfc.krasnarm@mail.ru

	район	о района	А	Вт. 08:00-20:00 Сб. 08:00-14:00 Вс. - выходной		
30	Крыловский муниципальный район	МБУ МФЦ Крыловского района	ст. Крыловская, ул. Орджоникидзе, д. 32	Пн.-Пт. 08:00- 16:00 перерыв 12:00- 13:00 Сб. 08:00-13:00 Вс. - выходной	http://krilovsk.e- mfc.ru	8(86161)35119 mfc.krilovskaya@mail.ru
31	Крымский муниципальный район	МАУ МФЦ Крымского района	г. Крымск, ул. Адагумская, д. 153	Пн. 09:00-20:00 Вт., Пт. 08:00- 18:00 Сб. 08:00 - 07:00 Вс. - выходной	http://krymskmfc.ru	8(86131)43774 mfc.krymsk@mail.ru
31	Курганинский муниципальный район	МКУ МФЦ Курганинского района	г. Курганинск, ул. Калинина, д. 57	Пн., Вт., Чт., Пт. 08:00-18:00 Ср. 08:00-20:00 Сб. 08.00-14.00 Вс. - выходной	http://kurganinsk.e- mfc.ru	8(86147)27799 8(86147)27545 mfc-kurganinsk@rambler.ru
32	Кушевский муниципальный район	МУ МФЦ Кушевского района	ст. Кушевская, пер. Школьный, д. 55	Пн., Ср., Чт., Пт. 08:00-18:00 Вт. 08:00-20:00 Сб. 08:00-13:00 Вс. - выходной	http://mfckush.ru	8(800)3022290 8(86168)40290 mfckush@mail.ru
33	Лабинский муниципальный	МБУ МФЦ Лабинского	г. Лабинск, ул. Победы, д. 177	Пн., Вт., Чт., Пт. 08:00-18:00	http://labinsk.e-mfc.ru	8(86169)35618 8(86169)35610

	район	района		Ср. 08:00-20:00 Сб. 08:00-14:00 Вс. - выходной		mfc.labinsk@yandex.ru
34	Ленинградский муниципальный район	МБУ МФЦ Ленинградского района	ст. Ленинградская, ул. Красная, д. 136 корп. А	Пн., Вт., Ср., Пт. 08:00-18:00 Чт. 08:00-20:00 Сб. 08:00-13:00 Вс. выходной	http://lenmfc.ru	8(86145)37898 Len_mfc@mail.ru
35	Мостовский муниципальный район	МБУ МФЦ Мостовского района	пгт. Мостовской, ул. Горького, д. 140	Пн., Ср., Чт., Пт. 08:00-18:00 Вт. 08:00-20:00 Сб. 08:00-13:00 Вс. - выходной	http://mostovskoi.e-mfc.ru	8(86192)54384 most.mfc@mail.ru
36	Новокубанский муниципальный район	МАУ МФЦ Новокубанского района	г. Новокубанск, ул. Первомайская, д. 134	Пн., Вт., Ср., Пт. 08:00-18:00 Чт. 08:00-20:00 Сб. 08:00-13:00 Вс. - выходной	http://novokubansk.e-mfc.ru	8(86195)31161 mfc31161@yandex.ru
37	Новопокровский муниципальный район	МБУ МФЦ Новопокровского района	ст. Новопокровская, ул. Ленина, д. 113	Пн., Вт., Ср., Чт. 08:00-17:00 Пт. 08:00-16:00 Сб. 08:00-13:00	http://novopokrovsk.e-mfc.ru/	8(86149)73742 novopokrovskii_mfc@mail.ru

				Вс. - выходной		
38	Отраденский муниципальный район	МБУ МФЦ Отраденского района	ст. Отрадная, ул. Красная, д. 67 Б/2	Пн., Вт., Чт., Пт. 08:00-17:00 Ср. 08:00-20:00 Сб. 08:00-13:00 Вс. - выходной	http://mfc.otradnaya.ru	8(86144)34621 mfc.otradnaya@mail.ru
39	Павловский муниципальный район	МБУ МФЦ Павловского района	ст. Павловская, ул. Гладкова, д. 11	Пн., Ср., Пт. 08:00-18:00 Вт., Чт. 08:00-20:00 Сб. 08:00-16:00 Вс. - выходной	http://www.mfc.pavlraion.ru	8(86191)54595 mfc-pavlovskii@mail.ru
40	Приморско-Ахтарский муниципальный район	МКУ МФЦ Приморско-Ахтарского района	г. Приморско-Ахтарск, ул. Фестивальная, д. 57	Пн., Вт., Чт., Пт. 08:00-18:00 Ср. 08:00-20:00 Сб. 08:00-13:00 Вс. - выходной	http://mfc-prahtarsk.ru	8(86143)31837 8(86143)31838 mfc.prahtarsk@mail.ru
41	Северский муниципальный район	МБУ МФЦ Северского района, отдел «Афипский»	пгт. Афипский, ул. 50 лет Октября, д. 30	Пн.-Пт. 09:00-17:00 Сб., Вс. - выходной	http://sevmfc.ru	8(961)5325404 sevmfc@mail.ru

42		МБУ МФЦ Северского района, отдел «Ильский»	пгт. Ильский, ул. Ленина, д. 186	Пн. 08:00-20:00 Вт.-Пт. 08:00- 18:00 Сб. 08:00-13:00 Вс. - выходной	http://sevmfc.ru	8(961)8512980 sevmfc@mail.ru
43		МБУ МФЦ Северского района	ст. Северская, ул. Ленина, д. 121 Б	Пн. 08:00-20:00 Вт.-Пт. 08:00- 18:00 Сб. 08:00- 13:00 Вс. - выходной	http://sevmfc.ru	8(86166)20104 sevmfc@mail.ru
44	Славянский муниципальный район	МАУ МФЦ Славянского района	г. Славянск-на- Кубани, ул. Отдельская, д. 324, помещение № 1	Пн., Вт., Чт., Пт. 08:00-18:30 Ср. 08:00-20:00 Сб. 08:00-14:00 Вс. - выходной	http://slavmfc.ru	8(86146)25885 mfc@slavmfc.ru
45	Староминский муниципальный район	МКУ МФЦ Староминского района	ст. Староминская, ул. Коммунаров, д. 86	Пн., Вт., Чт., Пт. 08:00-18:00 Ср. 08:00-20:00 Сб. 08:00-12:00 Вс. - выходной	http://starmin.e- mfc.ru	8(86153)43408 mfc.starominsk@yandex.ru
46	Тбилисский муниципальный район	МБУ МФЦ Тбилисского района	ст. Тбилисская, ул. Новая, д. 7 Б	Пн., Вт., Чт., Пт. 08:00-18:00 Ср. 08:00-20:00 Сб. 08:00-16:00 Вс. - выходной	http://mfc.tbilisskaya. com	8(86158)33192 mfctbil@mail.ru
47	Темрюкский	МБУ МФЦ	г. Темрюк, ул. Розы	Пн., Вт., Чт.,	http://mfc.temryuk.ru	8(86148)54445

	муниципальный район	Темрюкского района	Люксембург/Гоголя, д. 65/90	Пт. 08:00-18:30 Ср. 08:00-20:00 Сб. 08:00-14:00 Вс. - выходной		mfcstemryuk@yandex.ru
48	Тимашевский муниципальный район	МКУ МФЦ Тимашевского района	г. Тимашевск, ул. Пионерская, д. 90 А	Пн., Вт., Чт., Пт. 08:00-18:00 Ср. 08:00-20:00 Сб. 08:00-14:00 Вс. - выходной	http://mfc.timregion.ru	8(86130)42582 mfctim@yandex.ru
49	Тихорецкий муниципальный район	МКУ МФЦ Тихорецкого района	г. Тихорецк, ул. Энгельса, д. 76 Д-Е	Пн.-Пт. 08:00-20:00 Сб. 09:00-14:00 Вс. - выходной	http://tihoreck.e-mfc.ru	8(86196)75479 tihoresk-mfc@yandex.ru
50	Туапсинский муниципальный район	МКУ МФЦ Туапсинского района	г. Туапсе, ул. Горького, д. 28	Пн. 10:00-20:00 Вт.-Пт. 09:00-19:00 Сб. 09:00-13:00 Вс. - выходной	http://mfc.tuapseregion.ru	8(86167)29738 mfc-tuapse@mail.ru
51	Успенский муниципальный район	МБУ МФЦ Успенского района	с. Успенское, ул. Калинина, д. 76	Пн.-Пт. 09:00-18:00 Сб., Вс.- выходной	http://uspenskiy.e-mfc.ru	8(86140)55693 mfc.uspenskiy@mail.ru

52	Усть-Лабинский муниципальный район	МБУ МФЦ Усть-Лабинского района	г. Усть-Лабинск, ул. Ленина, д. 43	Пн. 08:00-20:00 Вт.-Пт. 08:00-18:00 Сб. 08:00-16:00 Вс. - выходной	http://ust-lab.e-mfc.ru	8(86135)50137 mfc-ustlab@mail.ru
53	Щербиновский муниципальный район	МБУ МФЦ Щербиновского района	ст. Старощербиновская, ул. Чкалова, д. 92	Пн.-Пт. 08:00-17:00 Сб., Вс. - выходной	http://mfc.staradm.ru	8(86151)77714 mfc_scherbin@mail.ru

Начальник отдела земельных отношений
управления земельных и имущественных отношений
администрации муниципального образования
Кореновский район

Н.В. Суворова